

# Dubský zpravodaj



Íjen 2010  
ro ník devatenáctý

ZDARMA



Lázeňské dny v Dubí

## OBSAH:

- \* Slovo starosty
- \* Volby do ZM Dubí
- \* MP informuje...
- \* Z jednání RM...
- \* Informace finančního odboru
- \* SMM informuje...
- \* Na slovíčko...
- \* Povodňová sbírka
- \* Z dubského sportu...
- \* Zmizelé Dubí
- \* 50 let ZUŠ Dubí
- \* Olympiáda senior
- \* Koncert populárních zpěváků
- \* MKZ zve a informuje
- \* Z dubských ZŠ
- \* Oznámení
- \* Ze školy Perspektiva
- \* Vzpomínka
- \* Inzerce
- \* Blahopřání
- \* Lázeňské dny v Dubí

## Slovo starosty

Vážení spoluobčané, srdečně Vás zdravím opět na stránkách Dubského zpravodaje a je to neuvěřitelné, jak rychle to celé uběhlo, ale je to naposledy v roli starosty ve volebním období 2006 – 2010. Až dostanete do ruky další vydání tohoto měsíčníku, bude s největší pravděpodobností již ustanovena nová „vláda“ na radnici a bude taková, jakou si zvolíte. Já bych si jen přál, ať je na radnici již kdokoliv, aby se nevrátily časy hádání a nesmyslných jednání zastupitelstva. Přál bych si, aby se pokračovalo v konstruktivní práci a naše město se v dalším volebním období zase posunulo kousek vpřed.

V minulém měsíci dne 15. 9. proběhlo poslední zasedání Zastupitelstva města Dubí a jsem rád, že i toto poslední jednání proběhlo v klidu a v dobré pracovní atmosféře. Jeden z nejdůležitějších bodů jednání bylo projednání nákupu sportovního areálu TJ Rudolfova huť v Bystřici. Po téměř dvouletém snažení se podařilo dotáhnout tento záměr do úspěšného konce a v současné chvíli je již celý majetek zapsán v katastru nemovitostí na Město Dubí. V těchto dnech probíhá fyzické předávání areálu a je nutné posoudit, jaké opravy se musí ihned provést, aby se areál mohl dál bezpečně provozovat a nezhoršoval se jeho stav v průběhu zimy, která se rychle blíží. Podle předběžných prohlídek bude zřejmě potřeba ihned provést opravy střechy haly a zajistit bezpečnost uvnitř haly, protože ze stropu opadávají části svítidel. To jsou asi nejobavější věci, které bude třeba učinit ihned. Co se bude muset s areálem udělat dále, ukáže až výsledek celkového posouzení technického stavu areálu a následně zpracovaný projekt na rekonstrukci a nutné opravy. Zde však chceme využívat i dotačních titulů, protože se zcela jistě bude jednat o mnohamilionové investice. Tak jako tak to však bude finanční zátěž pro Město, ale pokud by Město nevstoupilo do tohoto procesu, tak by tento areál s velkou pravděpodobností chátral dále, protože TJ Rudolfova huť neměla a nemá finanční prostředky na investice do zařízení sportovního areálu. Já jen doufám, že finanční kondice města bude v příštích letech dobrá a že tento projekt bude ufinancovatelný. Na konci celého projektu rekonstrukce by měl být celý areál opět ve své původní kráse a měl by opět bezpečně sloužit svému původnímu poslání. Součástí tohoto projektu je i snaha o získání tenisového areálu do vlastnictví Města Dubí od státu, který jej nyní vlastní. Je však pravdou, že to bude dlouhá cesta, než se dostaneme k vysněnému konci opraveného areálu, ale již se začalo, což je důležité.

Další „záchrannou“ akci, která byla definitivně spuštěna, bylo odsouhlasení bezúplatné výpůjčky na dobu patnácti let kostela Nanebevzetí Panny Marie na Cínovci. Zde byl původní záměr převodu celého majetku na Město Dubí, ale po špatných zkušenostech církve

s těmito převody byl přehodnocen celý záměr na dlouhodobou výpůjčku. Argumenty jsou logické, protože tyto stavby jsou staré mnohdy stovky let a předpoklad a přání je, aby další stovky let ještě existovaly. A z tohoto pohledu není úplně důležité, komu stavba patří, ale důležité je, aby sloužila svému účelu a byla řádně udržována. V současné době není schopna církev udržovat většinu svých majetků tak, jak by si přála, protože na to zkrátka nemá finanční prostředky. Je však nutné zajistit všemi možnými způsoby údržbu a to, co nyní činíme v případě cínoveckého kostela, je jedna z možných cest záchrany této krásné stavby. Naším záměrem je provádět drobnou údržbu a shánět finanční prostředky ze všech dostupných zdrojů na větší opravy. Výhodou zde je velký zájem o spolupráci ze strany našich německých sousedů a je zde tedy možné uvažovat o finančních zdrojích z evropských fondů. Ale teď jsme na začátku cesty a vše ukáže až příští měsíce. Nyní je nutné provést drobné opravy na střeše a zasklít několik rozbitých okenních tabulek, aby přes zimu do objektu nepršelo, a to není nic tak finančně náročného. V prosinci je zde naplánován opět jeden z adventních koncertů a já musím konstatovat, že ty dva, které se zde již konaly, se těšily velikému zájmu občanů, protože kostel byl vždy zcela zaplněn.

Před nějakým časem jsem informoval, že došlo k dohodě o účasti našeho města na projektu Porcelánová cesta. Jedná se o projekt, který spojuje města s tradicí porcelánové výroby a měl by v těchto městech podporovat vznik turisticky atraktivních míst. Projekt vznikl v bavorském Selbu a pokračuje přes Karlovy Vary, Horní Slavkov, Klášterec nad Ohří až do Dubí. Záměr je prodloužit tento projekt až do Polska. V našem městě již delší dobu existuje myšlenka zřízení objektu bývalého kina v Tovární ulici Městu Dubí. Zde by mělo za pomoci evropských financí vzniknout zařízení, kde bude ukázána historie dubské výroby porcelánu, ukázkové pracoviště manufakturní výroby, informační turistické centrum a prostor pro občerstvení návštěvníků. Celý projekt dostal název Dům porcelánu s modrou krví a již se na něm začalo intenzivně pracovat, protože v příštích měsících je plánována výzva k podávání žádostí o dotace v této oblasti. Věřím, že naše město bude se žádostí úspěšné, protože se jedná o zajímavý a smysluplný projekt v oblasti cestovního ruchu. Cílem je, aby tento dům plnil stejnou funkci jako obdobné zařízení v Mišni, jen v menším měřítku.

Dalším pozitivním posunem jsou probíhající jednání s představiteli podniku Lesy ČR s.p. ve věci rekonstrukce lesních cest v okolí Tereziňích

lázní. Zde máme již hotový projekt a nyní je zapotřebí zajistit financování celého projektu. Máme již příslib, že tento projekt bude zařazen do plánu akcí podporovaných podnikem Lesy ČR s.p. a Město Dubí jej bude spolufinancovat. S radostí mohu konstatovat, že pokud nedojde k nějakému problému, začne se na této akci pracovat v průběhu příštího roku a začne se zase navracet atraktivita celého území kolem lázní v Dubí. Zase se tak daří dát jeden kousek do mozaiky nového obrazu Dubí.

Než se dostanu k samému závěru svého článku, musím ještě něco sdělit. Dlouho jsem přemýšlel, jestli zde je to správné místo, ale pak jsem si řekl, že ano, protože se to týká mne osobně a v širší souvislosti i města. V poslední době se vede v médiích velice negativní kampaň proti fotovoltaickým elektrárnám a já si opět připadám – jak se říká – jako v Kocourkově. Nejdříve je nám ze strany státu sdělováno, že jsme se zavázali Evropě vytvářet alternativní zdroje elektrické energie a jak je nutné je podporovat. Jen se začnou ve větší míře stavět, tak se zase dozvíme, jak je to škodlivé pro naši ekonomiku a ve vztahu k občanovi se to bude citelně dotýkat jeho peněženky. To mi připadne velice tragikomické, ale je to realita. Na území našeho města vznikají dvě zařízení na výrobu elektřiny ze slunce a sice vedle podniku Unifrax směrem na Novosedlice a naproti bývalé Rudolfově hutí, v místě kde kdysi byla plánovaná výstavba nákupního centra Futurapark. Obě tyto stavby jsou v souladu se schváleným územním plánem a nebyl zde žádný zákonný důvod, aby je stavební úřad nepovolil. Já zde však o tomto problému nepiši jen proto, abych o této skutečnosti informoval, ale také proto, že se z různých míst doslyším „zaručené informace“ o tom, že elektrárnu naproti „Rudolfce“ vlastním, či spoluvlastním. Proto zde říkám, že já a ani nikdo z mé rodiny v tomto oboru nepodniká a ani nepodnikal. Budovanou elektrárnu vlastní včetně pozemků firma pana Parpela a pozemky vlastní již mnoho let a nekupoval je od Města Dubí. Snad jsem to napsal dost srozumitelně a tyto nesmyslné fámy ustanou.

Než napíši poslední písmena svého posledního Slova starosty v tomto volebním období, tak chci poděkovat všem spoluobčanům, kteří se snažili, aby se naše město posunulo vpřed a stalo se krásnějším. Chci poděkovat pracovníkům v našich školách a školkách, pracovníkům Městského úřadu Dubí, Městské policie Dubí, dobrovolným hasičům a hlavně také našim zastupitelům ze velice dobrou spolupráci. Myslím si, že jsme všichni ukázali, že to jde i bez hádání a pomluv. Přejme si všichni, aby to tak bylo i nadále. Ještě jednou děkuji všem, kteří přispěli jakýmkoliv dílem práce pro město, a přeji všem vše nejlepší, hodně zdraví a za měsíc na shledanou?  
Ing. Petr Pípal - starosta

## Informace voličům

V kandidátní listině pro volby do zastupitelstva obce došlo ke dvěma tiskovým chybám:

- 1) volební strana číslo 5 (KSČM), kandidát č. 17, jehož jméno zní správně Ferdinand Baraňaj;
- 2) volební strana číslo 6 (ODS), u kandidáta č. 8 pana Richarda Horáčka byl nesprávně uveden titul Ing.

Na tyto chyby bude upozorněno ještě ve volebních místnostech.

Za registrační úřad MěÚ Dubí Anna Klimová

Odbor vnitřních věcí Městského úřadu D u b í

## Informace k volbám – říjen 2010

V á ž e n í v o l i ě ě i ,

**dne 15. října 2010 od 14.00 hodin do 22.00 hodin**  
**a 16. října 2010 od 08.00 hodin do 14.00 hodin**

se uskuteční volby do Zastupitelstva města Dubí

Voličem je státní občan České republiky, který alespoň druhý den voleb dosáhl věku nejméně 18 let a v den voleb je ve městě přihlášen k trvalému pobytu.

Volič svou totožnost a státní občanství ČR prokáže ve volební místnosti **platným** občanským průkazem nebo cestovním pasem České republiky. **Neprokáže-li volič svou totožnost a státní občanství potřebnými doklady, nebude mu hlasování umožněno.** Ze závažných, zejména zdravotních důvodů, mohou voliči požádat městský úřad a v den voleb příslušnou okrskovou volební komisi o možnost hlasování v rámci volebního okrsku mimo volební místnost. V tomto případě příslušná okrsková volební komise navštíví voliče s přenosnou volební schránkou. Každému voliči bude dodán nejpozději 3 dny přede dnem voleb hlasovací lístek a informace o způsobu hlasování. Ve dnech voleb volič může obdržet hlasovací lístek i ve volební místnosti. V Dubí zůstávají počty volebních okrsků stejné - 7. Změna je pouze u okrsku č. 1 a 2, kde **sidlo volební místnosti** není v Městském kulturním zařízení Dubí, ale v **Základní škole Dubí, Školní náměstí.**

### Přehled o okrscích a volebních místnostech

#### Okrsek č. 1 – volební místnost: ZŠ Dubí – Školní náměstí

Pro voliče bydlící v: Dubí část Cínovec  
ul. Ruská od č.or. 145- 203, 134-196  
ul. Lázeňská, Myslbekova, Křižíkova, Buková, Mánesova, Barvář, Na konečné, Vančurova a Bezručova  
ul. Kar.Světlé od č.or. 1,2 - 22

#### Okrsek č. 2 – volební místnost: ZŠ Dubí – Školní náměstí

Pro voliče bydlící v: ul. Ruská od č.or.96-128, 73-147,  
ul. Pohraniční strážce, Krušnohorská, U Hřiště, Černigovského, Důl Bedřich, sídl.Družba, Koněvova  
ul. Dubská od č.or. 2 – 4a, 1-13

#### Okrsek č. 3 – volební místnost: Český porcelán a.s. Dubí

Pro voliče bydlící v: ul. Mstišovská, Údolí, Na Výsluní,  
ul. Ruská od č.or. 63-71, 92-94a  
ul. Tovární od č.or. 2-66, 1-15  
ul. Zahradní od č.or. 1-89, 2-58  
ul. Lidická od č.or. 9-33, 12-30, 40-48

#### Okrsek č. 4 – volební místnost: ZŠ Dubí - Běhánky, Dlouhá ul.

Pro voliče bydlící v: ul. K.H.Máchy, Nerudův sad, Smetanovo návrší, Lesní, Pod Návrším, Komenského náměstí  
ul. Dubská od č.or. 15-45, 6-12  
ul. Dlouhá od č.or. 1-41, 2-44  
ul. Zelená, Ležáky, Sportovní, Husova, Rokosovského, Lípová, Polní, Švermova, Pod Hájem,  
ul. Lidická od č.or. 32-38, 2-10, 1-7  
ul. Zahradní od č.or. 60-94, 91-113,  
ul. B.Němcové od č.or. 25-31, 8-20

#### Okrsek č. 5 – volební místnost: ZŠ Dubí – Bystřice, Tovární ul.

Pro voliče bydlící v: ul. Horská, Žižkova, Palackého, Nerudova, Wolkerova, Drahůnská, Příčná, Luční, 5.května, Sv.Čecha,  
Dukelská, Topolová, Slepá, Dvořákova, Smetanova, Komenského, Družstevní, Bystřická, Severní,  
U Vlečky,  
ul. Tovární od č.or. 68-92, 19-71,  
ul. B.Němcové od č.or. 2-6, 7-23

#### Okrsek č. 6 – volební místnost: SŠ sociální PERSPEKTIVA Dubí – Pozorka, Mírová ul.

Pro voliče bydlící v: ul. Střední, Borovského, Tichá, Sadová, Mírová, Krátká, Kolonie, Novosedlická, Bílinská, Tyršova, J. Hory,  
K. Čapka, Úzká,  
ul. Ruská od č.or. 2-88, 1-61

#### Okrsek č. 7 – volební místnost: Mstišov, Hasičská zbrojnice

Pro voliče bydlící v: Dubí, část Mstišov

Klímová Anna, vedoucí odboru



## Městská policie D U B Í

Sítěřná 154, 417 03 Dubí  
Telefon + Fax: 417 571 637, Tel.: 417 571 200

Hlídká městské policie při noční službě spatřila vozidlo, jehož řidič parkuje po Dubí a chodí k němu do jeho vozidla osoby užívající návykové látky. Když řidič spatřil hlídku městské policie, tak se s vozidlem otočil a chtěl odjet směrem do Teplic. Přitom vozidlo strážníci zastavili a provedli kontrolu řidiče, o kterém se domnívali, že nevládní řidičské oprávnění. Řidič nejenže nevládní řidičské oprávnění, ale měl i vyslovený zákaz řízení motorových vozidel. Proto byl předán Policii ČR pro podezření ze spáchání trestného činu. Ve vozidle žádné návykové látky nebyly nalezeny.

V ranních hodinách došlo k vloupání do bytu v Pozorce. Majiteli bytu se ztratilo několik párů značkových bot. Operátor kamerového systému prohlédl záznamy z kamer, i když v místě, kde byl dům vykraden, kamera není. Na záznamu z nejbližší kamery si všiml, že v dané době se kolem pohyboval muž, kterého druhý den spatřil, jak vchází do jedné prodejny v Pozorce. Strážníci muže v prodejně zadrželi a předvedli ke zjištění totožnosti, protože u sebe neměl žádné doklady. Při bezpečnostní prohlídce zjistili, že muž má v igelitové tašce několik párů značkových bot z krádeže. Muž byl i s věcmi předán Policii ČR pro podezření ze spáchání trestného činu.

## Z jednání RM Dubí

RM na své schůzi dne 31. srpna t.r. mj. projednala:

Usnesení č. 1414/58/2010: RM pro projednání schvaluje žadatelům přemístění vývěsní obecní desky z pozemku parc. č. 228 k. ú. Běhánky na oplocení pozemku dle předloženého návrhu. Přemístění i výměnu stávající obecní desky za novou provedou na vlastní náklady.

Usnesení č. 1417/58/2010: RM pro projednání doporučuje ZM souhlasit uzavřením smlouvy o bezúplatném převodu majetku Tělovýchovné jednoty Rudolfova huť Dubí do vlastnictví majetku Města Dubí.

Usnesení č. 1418/58/2010: RM pro projednání doporučuje ZM souhlasit s výkupem nemovitostí od TJ Dubí, s. r. o. za cenu Kč 9 000 000,00 dle předloženého návrhu.

Usnesení č. 1421/58/2010: RM pro projednání souhlasí s předloženou žádostí Daphne ČR – Institutu aplikované ekologie.

Usnesení č. 1422/58/2010: RM pro projednání souhlasí s přímým zadáním zakázky „Rekonstrukce VO Staré Běhánky“ firmě p. Ladislav Husák, Ústí nad Labem.

Usnesení č. 1426/58/2010: RM pro projednání bere na vědomí rozbor hospodaření odd. Správy majetku města za 1. pololetí r. 2010 (viz str. 5)

Usnesení č. 1427/58/2010: RM pro projednání bere na vědomí Informaci o plnění příjmů a výdajů rozpočtu města Dubí za 1. pololetí roku 2010. (viz str. 5)

Usnesení č. 1428/58/2010: RM pro projednání bere na vědomí program Lázeňských dnů 10. – 11. září 2010.

Usnesení č. 1429/58/2010: RM pro projednání bere na vědomí rozbor hospodaření MKZ za 1. pololetí roku 2010.

Usnesení č. 1430/58/2010: RM pro projednání bere na vědomí Plán práce školské komise na 2. pololetí roku 2010.

Usnesení č. 1431/58/2010: RM pro projednání souhlasí: 1/ v souladu s článkem VI, části A., odst. 2 zřizovací listiny MŠ U Křemílka Dubí 2, s pořízením dlouhodobého majetku v rámci zkvalitnění prostředí; 2/ v souladu s článkem VI., části B., odst. 1b)

Strážníci zjistili, že v ulici Tovární někdo vyhodil k nádobám na svoz odpadu starý nábytek a další věci, které pravděpodobně zbyly při vyklizení bytu. Na místě bylo zjištěno, kdo se z místa stěhoval. Majitelka bytu uvedla, že odpad k nádobám vyhodil její syn. Ženě strážníci dali termín na odklizení odpadu do druhého dne s tím, že její může bezplatně odvézt do sběrného dvora. Druhý den strážníci zjistili, že odpad je na stejném místě, pouze byl úhledně srovnán. Žena byla pozvána na služebnu městské policie k podání vysvětlení k přestupku, ale na předvolání nereagovala. Věc byla předána přestupkové komisi, kde za taktó uložený odpad hrozí pokuta do výše 50 tis. korun. Operátor kamerového systému si na kameře všiml ženy, které se udělalo nevolno. Starší žena vrátila po silnici a ztěžka se pohybovala. Strážníci na místo dorazili téměř okamžitě. Žena byla převezena do nedaleké ordinace praktického lékaře, kam měla namířeno. Podle lékaře měla silný astmatický záchvat. Prodavačka z obchodu v Dubí telefonicky oznámila na služebnu městské policie, že do obchodu přišel jí neznámý muž, odcizil vystavené zboží a z obchodu utekl. Operátor kamerového systému si přebral záznam, kdo z obchodu vyšel a kterým směrem odcházel. Ze záznamu bylo patrné, že muž vyběhl z obchodu nasedl na jízdní kolo a ujížděl směrem do Teplic. Hlídká městské policie muže zadržela, odcizené zboží bylo vráceno do obchodu a jelikož se muž dopustil přestupku, byla mu udělena bloková pokuta na místě.

zřizovací listiny MŠ U Křemílka Dubí 2 s nabytím majetku formou věcného daru: nové vývěsní tabule.

Usnesení č. 1432/58/2010: RM pro projednání: 1/ bere na vědomí uzavření smlouvy o pronájmu tříd v Proboštově ze dne 2. 8. t.r.; 2/ schvaluje uskutečňování vzdělávání v uměleckých oborech Základní umělecké školy, Dubí 2, Dlouhá 134, p. o. na adrese Dubí 2, Dlouhá 134 a také na adrese Proboštov, Kapitána Jaroše 130.

Usnesení č. 1436/58/2010: RM pro projednání souhlasí s užitím znaku Města Dubí na propagačních materiálech školy. (Jedná se Základní uměleckou školu Dubí – pozn. red.)

Usnesení č. 1437/58/2010: RM pro projednání jmenuje JUDr. Viktora Zemana členem komise pro projednávání přestupků města Dubí, a to s účinností od 1. 9. 2010.

Usnesení č. 1438/58/2010: RM pro projednání: 1/ bere na vědomí informace o realizaci projektu SESO „Monitoring pohybu hladin a zajištění přenosu dat a informací - Protipovodňová opatření na drobných vodních tocích – II. etapa“ dle důvodové zprávy; 2/ souhlasí se spolufinancováním realizace projektu (v kapitole aktualizace povodňového plánu města Dubí ve výši 10% celkových nákladů na jeho zpracování, tj. Kč 3 600,00; 3/ souhlasí se spolu-financováním provozních nákladů protipovodňového varovného systému ve výši Kč 58 213, 50 ročně minimálně po dobu udržitelnosti projektu (5 let), tj. v celkové výši Kč 291 067,50 s počátkem v prosinci 2011; 4/ schvaluje předložený návrh smlouvy se Severočeským sdružením obcí (SESO); 5/ ukládá starostovi města podepsat výše uvedenou smlouvu se SESO.

Usnesení č. 1443/58/2010: RM pro projednání schvaluje úpravu příloh zřizovacích listin příspěvkových organizací – svěřeného majetku dle stavu k 31. 12. 2009; jedná se o tyto příspěvkové organizace: MŠ Dubánek, MŠ Cibuláček, MŠ U Křemílka, MŠ Mstišov, ZŠ Dubí 1, ZŠ Dubí 2, Školní jídelna Dubí 1.

Usnesení č. 1444/58/2010: RM pro projednání bere na vědomí výsledek dozorčího auditu podle normy ISO 9001:2008, uskutečeného v Dubí ve dnech 16. a

Žena z Dubí oznámila, že se nemůže dobouchat na svého dědečka v jeho bytě. Za dveřmi byla slyšet puštěná televize, ale starší muž, který v bytě bydlí sám, neotvírá. Přivolaný strážník vyrazil dveře. Muž ležel na zemi, v ústech měl zvratky, kterými se dusil, ale byl stále při životě. Strážník mu vyčistil ústa a poskytl první pomoc, na kterou jsou strážníci Městské policie Dubí proškoleni. Na místo dorazila přivolaná rychlá záchranná služba, která muže převezla do nemocnice.

Ostraha sklárny AGC- Bavevka oznámila, že se jim někdo vloupal na soukromé parkoviště a odcizil dvě jízdní kola zaměstnanců. Jelikož se jednalo o podezření z trestného činu, byla na místo přivolána Policie ČR, která si ze zákona věc převzala. Operátor kamerového systému věděl, že v době krádeže kol spatřil na městském kamerovém systému muže na jízdním kole. Podle prohlédnutých záznamů bylo patrné, kdo jízdní kolo odcizil. Záznam byl předán jako důkaz Policii ČR.

Policie ČR oznámila, že do Dubí směrem od Košťan jede vozidlo a táhne za sebou druhé vozidlo bez registračních značek vykazujících známky vraku motorového vozidla. Strážníci zjistili, že vozidlo nemá přidělenou registrační značku, nemá zaplacené povinné ručení a navíc ho řídil strážníkům dobře známý muž, který má vyslovený zákaz řízení motorových vozidel. Jelikož se muž z Dubí svým jednáním dopustil trestného činu, byl předán přivolané hlídce Policie ČR.

Tomáš Pykal, velitel MP Dubí

19. 7. 2010 a vzhledem k jeho výsledku (bez neshod a závad) neukládá MěÚ žádná nápravná opatření.

Usnesení č. 1445/58/2010: RM pro projednání uděluje výjimku z Vyhlášky Města Dubí o stavební uzavěře pro změnu užívání domu č. p. 431 v Ruské ulici, a to na kanceláře stavební firmy a bytové jednotky.

Usnesení č. 1446/58/2010: RM pro projednání souhlasí s uvolněním částky Kč 9 000,00 na akci „Oslava 65. výročí založení Místní jednoty sdružení hasičů Čech, Moravy a Slezska roku 1945“.

Usnesení č. 1447/58/2010: RM pro projednání souhlasí s uvolněním částky Kč 2 000,00 na akci „Memoriál Josefa Rubeše“ pro TJ Tenis klub Dubí.

Usnesení č. 1449/58/2010: RM pro projednání souhlasí s uzavřením pronájmu pozemku parc. č. 349/5 o výměře 1 000m<sup>2</sup> v k. ú. Cínovec za účelem dočasného uložení a přetřídění výkopku zeminy na dobu určitou jednoho roku, a to od 1. 9. 2010 do 31. 8. 2011 za cenu Kč 3,50 za m<sup>2</sup> za rok.

Usnesení č. 1450/58/2010: RM pro projednání schvaluje výběr zhotovitele akce „Zateplení, výměna oken a vstupních dveří domu č. p. 92, Mírová ul, Dubí 3, a to firmu Metall Quatro spol. s r. o., Most.

Usnesení č. 1451/59/2010: RM pro projednání schvaluje výběr zhotovitele akce „Rekonstrukce chodníků v ulici Pohraniční stráže v Dubí 1“, a to firmu Metall Quatro spol. s r. o., Most.

Usnesení č. 1452/58/2010: RM pro projednání schvaluje výběr dodavatele „Demolice objektů bývalého areálu Rudné doly Cínovec – administrace výběrového řízení“, a to firmu Stavební poradna spol. s r. o. České Budějovice.

Usnesení č. 1453/58/2010: RM pro projednání a zveřejnění souhlasí s pronájmem sloupů veřejného osvětlení k reklamním účelům dle seznamu na dobu určitou od 15. 9. 2010 do 17. 10. 2010 za cenu Kč 50,00 za 1 sloup a 1 měsíc, a to společnosti Raprint s. r. o.

Usnesení č. 1454/58/2010: RM pro projednání souhlasí s užitím znaku Města Dubí pro potřeby Partnerského spolku Litvínov pro vydání zimního výtisku kalendáře akcí na zimu 2010/2011, který bude vydán v rámci projektu Česko-saské pracovní skupiny. (šl)

## Město má pro další období dobrou rozpočtovou a finanční kondici

Po provedení účetní uzávěrky za 1. pololetí roku 2010 můžeme občany města informovat o tom, že rozpočet města i jeho finance jsou po prvních šesti měsících tohoto roku navzdory hospodářské krizi v ještě lepším stavu, než jsme očekávali.

**Hospodaření za 1.pololetí skončilo přebytkem příjmů nad výdaji ve výši 12 mil. Kč.** Rozpočtové příjmy dosáhly v tomto období 59,5 mil. Kč, což je 63,69 % celkového rozpočtu. Uspokojivý je jak vývoj příjmů kapitálových, tak i vývoj příjmů běžných (např. daňové příjmy jsou o 3 mil. Kč vyšší, než v předchozím roce). Celkové příjmy tak jsou o více než 14 mil. Kč vyšší, než bylo na základě předchozího vývoje příjmů plánováno. Výdaje jsou čerpány ve výši pouze 47,5 mil. Kč (40,08% upraveného rozpočtu); město však ještě čeká dokončení a financování řady investičních akcí, které byly pro tento rok naplánovány. Přesto očekáváme, že výsledek hospodaření, který byl vzhledem k velkému rozsahu investic naplánován jako schodkový, bude nad očekávání dobrý a záporné saldo, které vznikne, bude připsáno plně na vrub investicím.

**A jak je na tom město s financemi?** Na účtech města je k 15. 9. 2010 celkem **84,5 mil. Kč**, z toho je 72,5 mil. Kč uloženo na spořicí účtu a zbytek na ostatních účtech města. Dluhy města jsou velmi nízké a jsou tvořeny pouze jedním úvěrovým účtem – hypotékou z roku 2002 se zůstatkem ve výši 8,1 mil. Kč.

**S hospodařením města Dubí je spokojený i Krajský úřad Ústeckého kraje**, který prováděl počátkem září dílčí přezkoumání hospodaření města. Předmětem auditu byl jak rozpočet a účetnictví, tak i hospodaření příspěvkových organizací města, mzdové záležitosti, zadávání a průběh veřejných zakázek, nakládání s městským majetkem a řada dalších činností a informací. Při celém přezkoumání byla zjištěna pouze jedna drobná technická závada ve vedení účetnictví a **nebyly shledány žádné závažné chyby a nedostatky.**

Ing. Lenka Řihová, vedoucí finančního odboru MěÚ

## SMM informuje ....

V období od měsíce ledna do měsíce září 2010 se uskutečnil prodej 6 obecních domů, 60 bytů.

Dva domy byly ještě prodány stávajícím nájemcům, ostatní objekty byly po řádném zveřejnění prodány jednotlivým zájemcům, kteří byli vybráni na základě tzv. "obálkové metody" na jednání ZM Dubí. V seznamu domů navržených a odsouhlasených k prodeji zůstalo ještě 5 objektů, které jsou nadále zveřejněny k prodeji na úřední desce umístěné u Městského úřadu v Dubí.

Dana Svatoňová, ved. SMM

## Na slovíčko s panem Milanem Novým....

*Představovat dubským občanům pana Milana Nového by byla věc zbytečná, ale možná ne všichni vědí, že v květnu letošního roku obhájil v Turecku titul Mistra Evropy leteckých modelářů, a to v modelu kategorie F1B s gumovým pohonem.*

*Pane Nový, dovolte nám ještě touto cestou Vám blahopřát k obhajobě významného titulu a zároveň Vás požádat, abyste čtenářům Dubského zpravodaje představil model, který Vás přivedl k vítězství.*

Jedná se o model kategorie F1B, který je pojmenován po původním autorovi modelu lordu Wakefieldovi. Nejedná se o model ovládaný dálkovým ovládním, ale o model, který je po startu unášen vzduchem (větrem) a nelze jej již ovládat.

*Jak dlouho se leteckému modelářství věnujete?*

Od roku 1951, kdy mi bylo 8 let, jsem navštěvoval modelářský kroužek při Aeroklubu Teplice, posléze OV Svazarm, tudíž skoro tedy 50 let.

*Možná si nyní nejdén hoch říká, že by se chtěl také věnovat leteckému modelářství. Co to však ve skutečnosti vyjma velké pile obnáší?*

Dlouhodobou přípravu, která představuje desítky hodin při stavbě modelů, desítky hodin při tréninku, ale i mnohdy nemalou finanční zátěž. Přesto se tento sport stal mou velkou láskou, s níž jsem procestoval celou Evropu, Blízký východ a Ameriku.

*Jako letecký modelář jste měl možnost se zúčastnit mnoha soutěží a závodů nejen v České republice, ale i ve světě. Kam jste se dostal*

*nejdál, odkud jste si přivezl nejzajímavější zážitek?*

Nejdál jsem byl na modelářském letišti v Americe, v Kalifornii a v Izraeli, kde jsme navštívili Mrtvé moře a pevnost Masáda. Projížděli jsme pásmem Gazy a létali jsme v poušti Negev. Zážitků je spousta, ale třeba setkání v poušti s chřestýši, tarantulí. V těchto pouštních podmínkách se létá jen v ranních a večerních hodinách, přes poledne jsme schováni v přístřeškách, kde nám podávali místní Beduini velmi silný sladký teplý čaj a chlebové placky.

*Stejně tak jste přivezl do Dubí i nejedno ocenění. Připomenete našim čtenářům ta, která mají pro Vás největší cenu?*

MS 2006 v Oděse na Ukrajině – 6. místo, Mistr Evropy 2008 Bulharsko, Mistr Evropy 2010 Turecko, sedminásobný Mistr Republiky.

*Dalším oborem, kterému jste zasvětil velkou část Vašeho profesního života, je fotografie. Jaký fotografický obor Vás nejvíce oslovuje?*

Výtvarná výstavní a salonní fotografie. Na základě dobrých umístění na světových fotografických salónech a výstavách mi byl udělen titul ASČF (Autor svazu českých fotografů).

*Kde nacházíte inspiraci pro Vaše záběry?*

Člověk se musí dívat kolem sebe.

*Prozradíte, zda existuje v Dubí místo, kam se rád s fotoaparátem vracíte?*

Ano, fotokomora. Stále pracuji s černobílým analogickým fotoaparátem na černobílý film.

*Dovolte, prosím, na závěr Vám položit otázku týkající se toho, co Vás jak v oblasti leteckého*



*modelářství, tak i v oblasti fotografie čeká? Jaké jsou Vaše nejbližší plány?*

Pokud mi dovolí zdraví, tak bych chtěl dosáhnout titulu Mistra světa v kategorii volných modelů, který se uskuteční v roce 2011 v Argentině. Samozřejmě bude tato cesta velmi finančně náročná a záleží na finančních dotacích, které se mi snad podaří sehnat. A naposled bych chtěl poděkovat za podporu od MKZ a Města Dubí.

*Na úplný závěr přijměte vedle našeho blahopřání i přání všeho dobrého ve Vašem profesním i osobním životě.*

(rr, mkz)

## VEŘEJNÁ POVODŇOVÁ SBÍRKA - PODĚKOVÁNÍ OBČANŮM

Od 20. srpna do 17. září 2010 probíhala veřejná finanční sbírka pro oblasti zničené záplavami.

Poděkování patří všem, kteří přispěli jakoukoliv částkou. Celková suma vašich příspěvků činí Kč 30 000,00. Na odstranění povodňových škod také přispěla Rada města Dubí finančním darem ve výši Kč 20 000,00. Peníze mají svého konkrétního příjemce a tím je obec Velký Šenov.

V pondělí 4. října pan starosta Ing. Petr Pípal předal paní starostce Velkého Šenova šek v hodnotě Kč 50 000,00.

O konkrétním využití peněz Vás budeme informovat v příštích číslech.

Mgr. Blanka Zmítková, tajemnice MěÚ

## STOLNÍ TENIS DUBÍ

Jako každý rok, tak i letošní sezonu stolního tenisu jsme zahájili již 6. ročníkem dvoudenního přátelského klání s našimi přáteli a kamarády z Prahy – Suchdole. Krom stolního tenisu jsme se utkali i v nohejbale. Víká se „Zaátek dobrý, všechno dobré“, tak snad bude naše letošní sezóna probíhat v podobném duchu.

A výsledky? Jako u každém přátelském setkání jsou až na druhém místě, ale když se vyhraje, je třeba se pochlubit. „A“ tým podlehl ve stolním tenise 7:11, v nohejbale zvíťazil 5:2. „B“ tým hladce vyhrál nohejbal 7:0 a ping-pong po velkém boji 10:8. Celkově tedy Dubí – Praha Suchdole 3:1.

Poděkujeme za vstřícnost a pomoc zaměstnancům Městského kulturního střediska v Dubí během pobytu našich hostů a personálu restaurací Bernard a Bunkr, kde jsme poseděli a rádi zhodnotili naše výsledky.

*Stolní tenis Dubí*



## Florbalové soustředění SK Dubí

Ve dnech 21.- 23. srpna se 18 členů SK Dubí účastnilo florbalového soustředění v malé obci Málkov nedaleko Chomutova. Důležitě se připravovaly na historicky první florbalovou sezónu v Dubí. Trenér Petr Horáček s asistenty R. Charouzem, P. Blažkem a vedoucím týmu J. Skleníčkou si pro děti připravili fyzicky náročné tréninky. Bez ohledu na únavu se děti pouštěly do dalších volnočasových aktivit (skákání v pytli, míčové hry, opékání buřtů). Celkové soustředění proběhlo za krásného počasí a malí sportovci byli za své výkony odměněni.

Chceme poděkovat celému vedení SK Dubí za podporu

*Petr Horáček, trenér*

## ZMIZELÉ DUBÍ 7.



Dnes předkládám k porovnání dva skládané snímky Bystřice. Jsou na nich zachycena stejná místa s odstupem 90 let.

Na skládaných obrázcích vidíme v levém horním rohu poutní kapli, která stála v místě nejstaršího osídlení Bystřice. Dnes se místo stavby nachází v Bystřické ulici, v zatáčce před jejím napojením na ulici Tovární. Kaple byla zbořena na počátku 60. let. Komise, která se sešla v dubnu 1962 konstatovala, že kaplika tvoří překážku v bezpečnosti dopravy (komunikace vede bezprostředně okolo její obvodové zdi a chodci musí přecházet frekventovanou silnicí v nepřehledném místě). V popisu stavby se píše, že cihlová budova je stará asi 80 let, její stav je neutěšený, dlažba na podlaze vytrhaná, okna rozbitá, obvodové zdivo vykazuje trhliny a od roku 1955 se kaplika neužívá. Následně všichni přítomní přijali závěr, že demolice práce provede místní skupina PS VB jako závazek ke XII. sjezdu KS.

Na horním obrázku vpravo vidíme školu v Tovární ulici a dole vlevo pohled Dlouhou ulicí. Za automobilem vyčnívá budova č. 46 z roku 1875, ve které se nacházelo zemědělství s porážkou dobytka a hostinskou činností. V posledních desetiletích byla budova využívána jako mateřská škola, dílny pro příležitostnou školu, zkušebna stavebních hmot a v současnosti prochází celkovou modernizací a bude sloužit pro klubovou činnost a místní spolky v Bystřici.

Na posledním obrázku vpravo dole vidíme dům č. 82 ležící na křižovatce Tovární a Draženské ulice (pohled od papírenského rybníka). Tento dům vystavěl v roce 1875 pan Josef Watzka pro bydlení své rodiny původně jako půdorysný, v průběhu dalších let jako patrový. To již však sloužil Wenzelu Lorenzovi jako hostinec s obchodem.

*J. Veselý*

## Zá í v ZUŠ Dubí bylo ve znamení oslav

ZUŠ Dubí prožívala první m síc školního roku ve znamení 50. výro í založení školy. P í náro ním tempu p íprav spole ného koncertu ale bylo pot eba zvládnout i za átek školního roku, který tentokrát p ímo symbolicky ZUŠ za ínala již jako „vlastní“ škola m sta. Bylo t eba p evést majetek, innosti i zam stnance, a to byla náro ná práce nejen pro vedení a administrativu ZUŠ, ale i pro zam stnance odbor školství a finan ního. Všechny práce se ale v klidu zvládly a s nimi i zápis nových žák do školy. Radostným zjišt ním je, že v letošním roce škola zaznamenává skute n velký nár st po tu žák , hlavn t ch mladších a nejmladších, což je d ležitá, protože p edevším žáci jsou budoucností školy.

Další nejbližší akci školy je podzimní koncert 7. íjna od 17.00 hodin v sále ZUŠ Dubí. P ed koncertem prob hne sch zka Sdružení rodi í p í ZUŠ. Krásn barevný a slune ný podzim žák m, u ítel m a všem p íznivc m školy p eje *Eva Valtová, editelka ZUŠ Dubí*

## Koncert k 50. výro í ZUŠ

Projekt „Spole né esko-n mecké muzicírování p í p íležitosti 50. výro í založení Základní um lecké školy v Dubí“ sm oval k slavnostnímu koncertu, realizovanému v sobotu 25. zá í v sále krásn opravených a znovuotev ených Tereziých lázní v Dubí. Na projektu se ZUŠ spolupracovala Kunst-und Musikschule Dippoldiswalde. Spole né p ípravy koncertu, vernisáže i plánování pobytu vedly k navázání nového p átelského vztahu mezi vedením obou škol.

Pozvánku ke spole nému koncertu p íjaly i základní um lecké školy regionu, a to z Bíliny, Duchcova a Teplic. V pestrém programu jsme si vyslechli výkony za ínajících i pokro ílých muzikant , kte í se velmi sympaticky p edvedli, asto i se svými pedagogy.

V záv ru pak zazn la spole n provedená a k tomuto ú elu speciáln upravená „Óda na radost“ L. van Beethovena, kterou si se všemi muzikanty a sólisty zapívali spontánn í všichni poslucha í. Návšt vnost koncertu byla mimo ádn vysoká, koncert se setkal s obrovským ohlasem u publika a stal se tak skute nou oslavou školy.

Na ned lí 26. zá í byla p ípravena vernisáž výstavy prací žák výtvarného odd lení z Dubí a Dippoldiswalde. Nápadité obrázky z stanou vystaveny v ZUŠ ješt celý další m síc a návšt vníci ze škol i z ad ve ejnosti si je mohou p íjít ve všední dny kdykoliv v odpoledních hodinách prohlédnout, po domluv pak i dopedne.

Celý projekt spolufinancuje Evropská unie, Evropský fond pro regionální rozvoj: Investice do vaší budoucnosti Ziel 3/ Cíl 3 Euroregionu Elbe/Labe spolu s M stem Dubí.

*Eva Valtová, editelka školy*



## Olympiáda senior

V m síci srpnu reprezentovala m sto Dubí dv šestí lenná družstva na již 2. ro níku olympiády senior , kterou po ádal Klub senior v Koš anech ve spolupráci s M stským ú adem a M stskou knihovnou Koš any. Sportovního klání se zú astnilo celkem 12 družstev z okolních m st. Sout žilo se v 10 disciplínách a naši sout žící obsadili krásné 4. a 5. místo.

N které lenky se na tuto akci p e liv p ípravovaly s dostate ným p edstihem a jako prvek navíc si nacvi ily sestavu mažorettek. Tímto všem p íhlížejícím dokázaly, že v k není vždy rozhodující, d ležitá je chu a elán zkoušet stále nové v ci.

*Andrea Horáková*

## Hana Zagorová a Petr Rezek zpívali na Dubských slavnostech

Bezespou jedním z nevj tších magnet sobotního programu letošních Dubských slavností byl koncert Hany Zagorové a Petra Rezka. Oba interpreti p ívezli na sobotní odpoledne nejen dobrou náladu, ale i na poslední srpnovou sobotu i p kné po ásí, které se b hem jejich koncertu opravdu umoud ilo...

Nejen Dubští, ale í návšt vníci z dalších míst celého Teplicka si rádi zanotovali ty písní ky, které si stále p ípomínáme...

B hem první ásti koncertu to byl recitál Petra Rezka, který s písní P átelství zavítal i mezi své poslucha e, Hana Zagorová p ívezla ty své nevj tší hity, které žádný její fanoušek nikdy neodmítne, do kali jsme se i spole ných duet , dodnes oblíbené Duhové víly a ve form p ídávku i slavné Stumblin'In s eským textem „Ta pusa je tvá“ od Pavla Žáka.

Mnohým celých devadesát minut ub hlo v této dobré pohod tak rychle, že ani necht li v ít tomu, že koncert je již u svého konce. V samém záv ru ob ma výrazným interpret m pod koval pan starosta s paní místostarostkou s kv tinou a malým dárkem.

Zklamání nez stali ani ti, kte í s památní ky ekali na autogram oblíbených zp vák , ba dokonce ani Hana Zagorová neodmítla spole nou fotografii se svými fanoušky. Sobotní odpoledne zkrátka nezklamalo a všichni ze zahrady Lidového domu v Pozorce odcházeli spokojeni v dobré nálad . (Šl)



# M stské kulturní za ízení

www.mkzdubi.cz

Město Dubí MKZ Vás srdečně zve na přednášku

## REIKI a mocná síla lidské mysli

*V posledních letech moderní věda jasně dokazuje neomezený potenciál lidské mysli. Jak toho ale využít?!*

*Úvod přednášky je věnován Energii všeobecně. Dále se dozvíme, jak to všechno funguje a koresponduje s lidským tělem a vědomím. Co je to Reiki a jaký má význam pro život. Přiblížíme si pojmy o čakrách a geopatogenních zónách z pohledu moderní fyziky. Přiblížíme si sílu myšlenky a moc našeho podvědomí. Možná odhalíme, proč se nám děje to, co se nám děje. Poodhalíme "tajemství" okolo pozitivního myšlení, ale také především okolo pozitivního citění.*

*Nemusíte se ničeho bát, přednášky jsou určeny pro širokou veřejnost a jsou zprostředkovány jakýchkoliv fyzikálních vzorců a pouček. :o)*

kdy: 9.11.2010      kde: společ. sál v MKZ      od: 17:00  
přednáší: Reiki-mistr Tomáš Brož



**Město Dubí**  
pořádá

**pietní akt**  
u příležitosti 92. výročí vzniku  
samostatného  
československého státu

**dne 27. 10. 2010**  
od 10:00 hodin  
pomník vedle Městského úřadu

## MKZ informuje

V budov M stského kulturního za ízení v Dubí probíhá od zá í do konce října zateplení objektu, v ým na okna a oprava st echy. Z t chto d vod bude objekt pro všechny kroužky uzav en.

D kujeme za pochopení.

MKZ

V pátek 27. 8. se konal v kostele Panny Marie p ekrásný koncert s panem Jaroslavem Sv eným, no prost nádhera a krása a hlavn láska k hudb se mu povedla a v tomto sm ru se Vám, M stskému kulturnímu za ízení povedlo výborn takový koncert ob an m nabídnout, no, nádhera.

Za rodinu moc d kují Jutta a Radko Dvo ákovi z Dubí

## Ozdravný pobyt v Itálii – Silvi Marina 3. – 12.9.2010

Začátek nového školního roku přivítali žáci 2. stupně ZŠ Dubí 2 ozdravným pobyt v Jaderského moře. Týdenní pobyt v letovisku San Marina byl naplněn bohatým programem, zábavnými a sportovními soutěžemi a koupáním. Kromě těchto aktivit jsme uskutečnili i poznávací výlet do nejvyššího pohoří střední Itálie Gran Sasso. Autobusem, lanovkou a pak pěšky jsme vystoupali až 500 metrů pod nejvyšší vrchol pohoří Corno Grande do nadmořské výšky 2433 m. n. mořem. Zde se nachází i nejnižší položený ledovec v Evropě. Odměnou všem byl nádherný výhled i adrenalinový výstup po krkolomných pěšinách. Pobyt pak byl ukončen závěrečným vyhodnocením a společnou diskotékou, kde každý obdržel malý dáreček. Domů si děti přivezly spoustu zážitků z nově poznávaných míst i nová přátelství s kamarády z kostomlatské školy.



Ing. Michaela Knotková

### Óda na Itálii

Z Dubí a Kostomlat cesta dlouhá je,  
Přes Alpy a přes lesy vede přímo do ráje.

Silvi Marina, Marina, Marina –  
To město, ty pláže mám rád.  
Zmrzlinu v Marině, za pár drobných euro,  
Musím si každý den dát.

To italské sluníčko, páli jenom maličko,  
Přesto naší Alče, červená se výstřih jako rajče.

Naše děti české, všimají si, jak je to tu hezké.  
Moře, písek, slunečníky, za to rodičům patří DÍKY.

Sprostá slova slyšet občas jsou,  
Vypořádáme se s nimi s noblesou.  
Dřepey, kliky, TY TY TY ! Ty to budeš platit !

Zdoláváme schody, skáče do vody  
A sbíráme mušle, kamínky i body.  
Rozmanité disciplíny,  
Zažijeme u nich plno psiny.

Přijeli jsme zdá se cizí, postupně však ostych mizí.  
Úsměv sem, úsměv tam, kamarádů teď plno mám.

Italové fotbal hrát umí, ale na naše holky jen „čumí“.  
My kluci z Dubí si je hlídáme, ani za miliony je  
nedáme.

Italská slovíčka, ta máme v malíčku,  
Bon Giorno signora,  
Pizzu, trhy, eura zvládneme za chvíličku.

Pohoří Gran Sasso nás provedl pan Bláha,  
Cestu na Corno Grande nám zkrátila lanová dráha.  
Skály, propasti, nádherný výhled,  
To byl vskutku nezapomenutelný výlet.

Rodiče, kteří s námi jeli, to je správná banda,  
Pomůžou a poradí a je s nimi sranda.

Uteklo to jako voda,  
Čeká nás teď balení,  
Nechce se nám, je to škoda,  
Ale jedem domů nadšení

Složily: Veronika, Jana, Míša, Alena, Líba

### Poděkování

*Chtěli bychom touto cestou poděkovat Základní škole v Dubí 2, jmenovitě paní učitelkám Michaele Knotkové a Libuši Oudové za uspořádání ozdravného pobytu v Itálii. Všechny děti se vrátily nadšené, spokojené a plně zážitků z poznávání jiné země, her, soutěží a legrace.*

Ing. Michaela Knotková

### Krásnější škola

Na základní škole Dubí 1 proběhla během prázdnin v budovách Továrny a Školní náměstí výměna oken a vchodových dveří. Zahájení školního roku bylo trochu hektické. Děkujeme všem uklízečkám, učitelům i ostatním zaměstnancům, kteří pomáhali s úklidem, díky nimž jsme mohli zahájit školní rok 1. září. Poděkování patří i Městu Dubí za novou tvář budov i prostranství před vchodem do školy na Školním náměstí. Doufáme, že školní budovy se dočkají i nového kabátku, abychom měli školu ještě krásnější.

Mgr. Alena Pátíková, ředitelka školy

### Exkurze – Český porcelán Dubí

V pátek 17. září a ve čtvrtek 23. září navštívili žáci 4. a 5. třídy ZŠ Dubí 1 pracoviště Českého porcelánu Dubí. Během celé prohlídky nás provázela paní Hájková. Děti měly možnost seznámit se se všemi druhy výrobků Českého porcelánu. Společně prošli provozy a viděly nejen výrobu porcelánu s cibulovým vzorem, ale i zdobení šablonami, obtisky a kresbu linek. Uviděly i vlévání porcelánu do forem, glazování hrníčků. Obdivovaly práci žen, které mohly při práci sledovat. Na závěr exkurze si některé děti koupily hrníček na památku. Děkujeme za umožnění seznámit se s provozem, který je známý svými výrobky po celém světě.

Žáci 4. a 5. třídy ZŠ Dubí 1

### Oznámení

Vážení občané, možná jste v měsíci září zaznamenali nejasnosti při nákupu jízdenky v mezinárodní autobusové lince 360/398 Dresden – Zinnwald/Cinovec – Teplice a zpět, které byly způsobeny skutečností, že firma RVD Dresden, která tuto linku provozuje, přešla na nový systém odbavení cestujících, který neakceptuje při platbách české koruny. Toto je již minulostí a jízdné lze znovu platit v naší měně; řidič vydá vypsanou jízdenku a na požádání rovněž pro cestu zpět, a to za stávajících cenových podmínek; tedy např. zpáteční jízdenka Dubí –Altenberg vyjde stále na Kč 60,00. Stejně tak se nezměnily ceny jízdného ani do dalších stanic na celé lince až do Drážďan.

Dovolím si Vás rovněž upozornit na možnost využití jízdenky REGIONet Labe/Elbe, kterou na této lince firma RVD akceptuje. Lze ji tedy využít kombinovaným způsobem, kdy např. při cestě do Drážďan je možno využít osobní vlaky s přestupem ve stanicích Děčín hlavní nádraží a Bad Schandau a pro zpáteční cestu využít výše uvedené autobusový spoj z Drážďan přímo do Dubí. Cena této jízdenky je pro 1 osobu Kč 200,00 a pro 2 – 5 osob (bez ohledu na věk cestujících) Kč 400,00 a platí nejen ve dnech víkendů a svátků, ale i ve dnech pracovních. Zakoupit ji lze u pokladních přepážek Českých drah, a to pouze v den odjezdu; předprodej tedy není možný. Podrobnější informace získáte buď v informační kanceláři teplického nádraží nebo na internetových stránkách [www.cd.cz](http://www.cd.cz), a to v sekci „Vlakem do zahraničí“, v kapitole „Kde a jaká sleva“.

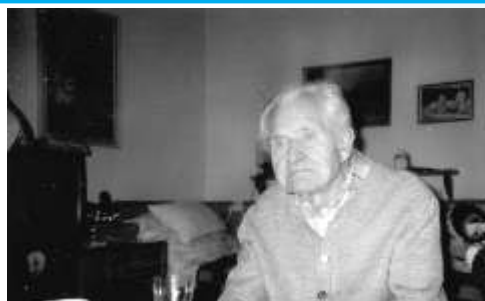
Dne 26.srpna 2010 oslavil  
91. narozeniny

**pan Josef Janek z Dubí.**

*Panu Josefu Janekovi tímto srdečně blahopřejeme  
a přejeme mnoho zdraví, štěstí a spokojenosti  
do dalších let.*



*Městský úřad Dubí a Sbor pro  
občanské záležitosti v Dubí.*



Dne 22. října 2010 oslaví 95. narozeniny

**pan Vilém MUSIOLEK.**

Vše nejlepší do dalších let

pro něj syn Rainer s rodinou, dcera Helga s rodinou, vnoučata a právnučata.

## Mámi ka m že pomáhat

Mámi ka z Divadla Spejbla a Hurvínka byla jednou z loutek, s níž si vyzkoušeli své „umění“ studenti prvního ročníku vzdělávacího programu Sociální činnost Št. ední školy sociální PERSPEKTIVA a VOŠ v Dubí. V rámci adaptačního týdne odjeli se svým třídním pedagogem Mgr. Tomášem Vorochtou na dva dny do partnerské školy – Vyšší odborné školy herecké v Praze. Na první pohled se zdá, že PERSPEKTIVA a pražská škola nemohou mít nic společného. Jak spojit se sociální práci obory, jako jsou dramatické umění a moderování i loutkářské umění? Uitelé PERSPEKTIVY vyšli z toho, že dramatická výchova ve škole vbec nemusí vrcholit představením, ale musí pomáhat plnit pedagogické cíle. Využití dramaticko-výchovných metod proto našlo své místo v nově vytvořeném školním vzdělávacím programu s názvem „S námi do světa tvoje investice a pomáhání“. V tomto programu pomáhá dramatická výchova rozvíjet různé složky sociability studentů, jako je třeba řešení obtížných životních situací nebo práce v týmu. Dále si studenti systematicky trénují srozumitelné a kultivované vyjadřování. Určitým vrcholem je pro ně využití dramatických postupů při práci s různými sociálními skupinami.



V rámci své praxe si to vyzkoušejte i u dětí v ZŠ v Pozorce, u seniorů v Dubí a v Bystřanech. Po absolvování št. ední školy se uplatní jako pracovníci v sociálních službách, kde budou potřebovat vysokou míru empatie i specifické komunikační dovednosti (například služby pro osoby s různým stupněm zdravotního znevýhodnění).

Tvoje investice, hra a pomáhání jsou ve škole PERSPEKTIVA spojenou nádobou.

PhDr. Marie Bílová, ředitelka školy

Hluboce zarmoucení oznamujeme všem přátelům a známým, že dne 9. září zemřela ve věku nedožitých 84 let

**paní ERNA RAUCHFUSOVÁ.**

Bohoslužba na památku zesnulé se koná v sobotu  
16. října v 11.00 hodin v kostele v Dubí.

*Za vzpomínku děkuje dcera Erna Jelínková s rodinou*

## Prázdninový výlet

Práv jsme se vrátili z výletu na Orlické a hned se chápeme pera (tedy po útě). Nedá nám, abychom se hned „za tepla“ nepodělili o dojmy, které v nás tento výlet zanechal.

Navštívili jsme zámek Orlické a projeli se výletním parním kempem po hladině orlické p. ehrad až k její hrázi v Solenicích. Z vodní hladiny byly pohledy na zámek opravdu jedinečné. To vše s kulisou teplého letního počasí. Máme tudíž pocit příjemného prožitého pohodového dne. Proto bychom chtěli touto cestou M. Ú. v Dubí a všem organizátorům této akce poděkovat. S plynulou bezpečnou jízdou ochotných lidí cestovní kancelář e jsme byli rovněž velmi spokojeni

Díky.

Olga, Sabina a Denis Rischlingovi, Dubí

Ve středu 25. srpna se uskutečnil zájezd na zámek Orlické a výlet lodí po p. ehrad. Chceme moc poděkovat za krásnou organizaci výletu Městskému kulturnímu úřadu.

*Za rodinu moc děkují Jutta a Radko Dvořákové z Dubí*

**PŮJČKA  
JAKO NA  
ZAVOLÁNÍ!**

**Volejte  
ZDARMA  
800 366 000  
www.diravpenezich.cz**

### Prodám stavební parcely v Dubí,

lokality „Na Výsluní“,  
zasí ované stavební parcely ve vým e 700–850 m<sup>2</sup>.  
K dispozici: podzim 2010  
Informace na tel: 736 633 745

### Prodej štípaného palivového dřeva

- jehličnatého (m kčího), - listnatého (tvrdého)  
v dé kách 25, 33, 50 cm nebo dle Vašeho p ání  
Kde nás najdete: Teplice, Zemská ul. 818, “Bramborárna Šanca”  
Kontakt: 417537761, 608346671  
Doprava zajišt na



**ROTAFLIX SUPER®**

Tepelná a zvuková izolace

Tradi ní eský výrobce tepelné a  
zvukové izolace zahajuje prodej  
svých výrobk prost ednictvím  
internetového obchodu na adrese

**www.rotaflex.shoptet.cz**

Využijte možnosti nákupu tepelných izolací p ímo od výrobce !!!

UNION LESNÍ BRÁNA, a.s.,

Novosedlická 125, 417 03 Dubí u Teplic



## P UJCOVNÁ LEŠENÍ

**Kontakty: 606 903 827, 602 815 594**

**E-mail: [leseni.profi@email.cz](mailto:leseni.profi@email.cz)**

**[www.pujcovna-leseni-teplice.cz](http://www.pujcovna-leseni-teplice.cz)**

**NEJLEPŠÍ PODMÍNKY V R**

**Pro dubské ob any sleva 10%**



## PROSTORY K PRONÁJMU LEVNĚ

Nově zrekonstruované prostory v bývalém  
zdrav. středisku Dubí - Pozorka různých velikostí

přízemí: 87m<sup>2</sup>, 73m<sup>2</sup>, 52m<sup>2</sup>, 62m<sup>2</sup>, 38m<sup>2</sup>. patro: 35m<sup>2</sup>, 85m<sup>2</sup>, 131m<sup>2</sup>, 100m<sup>2</sup>

Akční cena při podepsání roční smlouvy od 70 Kč/m<sup>2</sup>/měsíc



Informace na  
**www.pozorka.cz**

Tel.: 417 533 091  
Email: [info@pozorka.cz](mailto:info@pozorka.cz)

# M stské kulturní za ízení

www.mkzdubi.cz



10. - 11. 9. 2010 Lázeňské dny v Dubí



10. - 11. 9. 2010 Lázeňské dny v Dubí



10. - 11. 9. 2010 Lázeňské dny v Dubí



10. - 11. 9. 2010 Lázeňské dny v Dubí



10. - 11. 9. 2010 Lázeňské dny v Dubí

U příspěvků delších než rozsah A4 si redakce vyhrazuje právo obsah bez porušení smyslu přiměřeně zkrátit.

Příspěvky, náměty a dotazy do Dubského zpravodaje zasílejte na Městské kulturní zařízení nebo telefonujte na 417 579 927 - 8 nebo 606 645 320 či mailujte na [dubskyzpravodaj@seznam.cz](mailto:dubskyzpravodaj@seznam.cz). **Příspěvky do DZ zasílejte zásadně formou přílohy.** Nevlastníte-li počítač s připojením na internet, využijte této služby v knihovně.

**Uzávěrka Dubského zpravodaje je vždy 25. dne v měsíci. Nezaručujeme, že příspěvky došlé po tomto datu budou zařazeny.**

Nevyžádané rukopisy nevracíme.

Měsíčník **DUBSKÝ ZPRAVODAJ** vydává město Dubí,  
Ruská 264, 417 01 DUBÍ, IČO 00266281

evidenční číslo **MK Č R E 11312**

vychází v Dubí 12. den v měsíci v nákladu 2000 výtisků

Redakční rada:

Jiří Šiller - šéfredaktor, Mgr. Soňa Kosová - redaktor,  
Martin Dlouhý - redaktor

Sazba a tisk: Tiskárna APELTISK – Petr Doubravský, Teplice