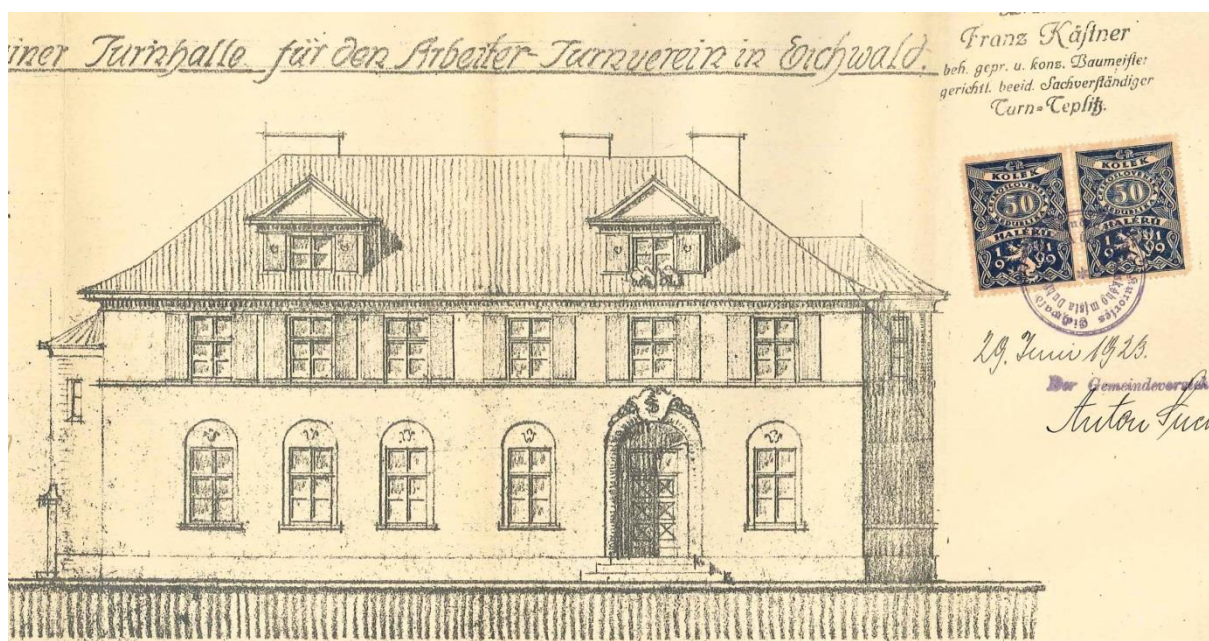


ZMIZELÉ DUBÍ 7.díl

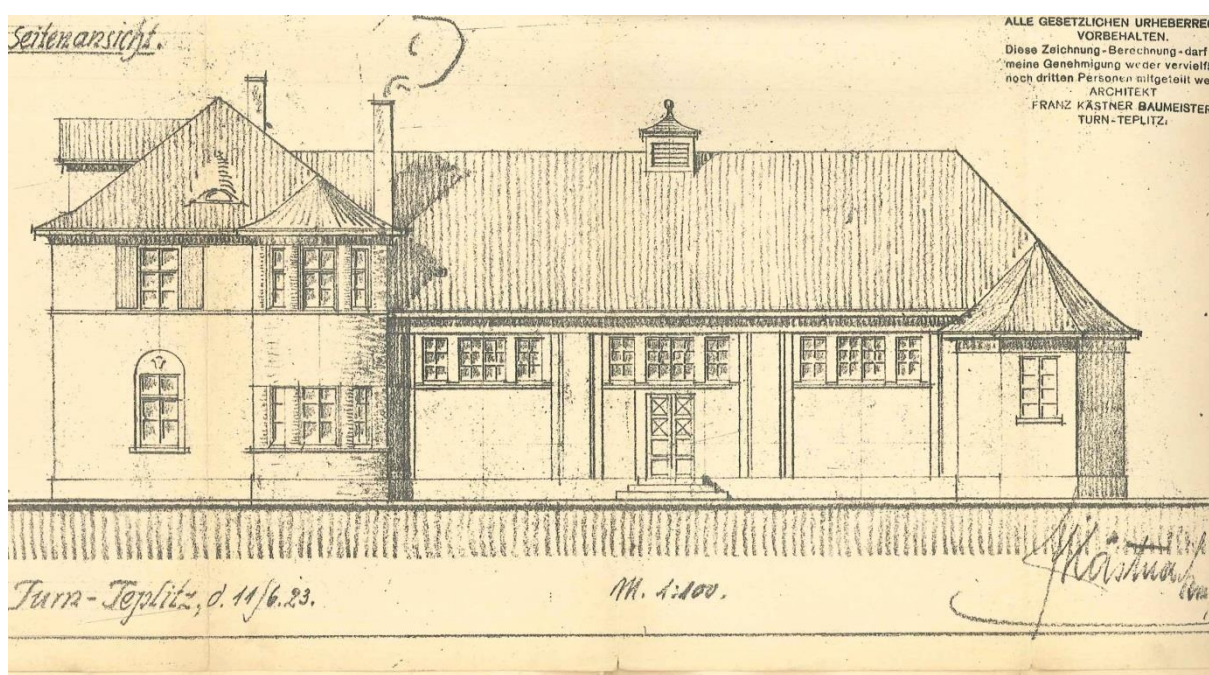
Sokolovna v Dubí (Volkshaus)

V roce 1928 objednal Dělnický tělocvičný spolek v Dubí (Allgemeinen Arbeiter - Turnverein in Eichwald) výstavbu Lidového domu v dnešní ulici U Hřiště. Lidový dům (Volkshaus) byl již tehdy pojat jako multikulturní centrum se sálem (tělocvičnou) a jevištěm, šatnami, hostinskými pokoji, kuchyní, občerstvením s pivnicí, záchody a venkovním sportovištěm.

První úvahy o stavbě o stavbě tělocvičny v tomto místě byly však již v roce 1923.

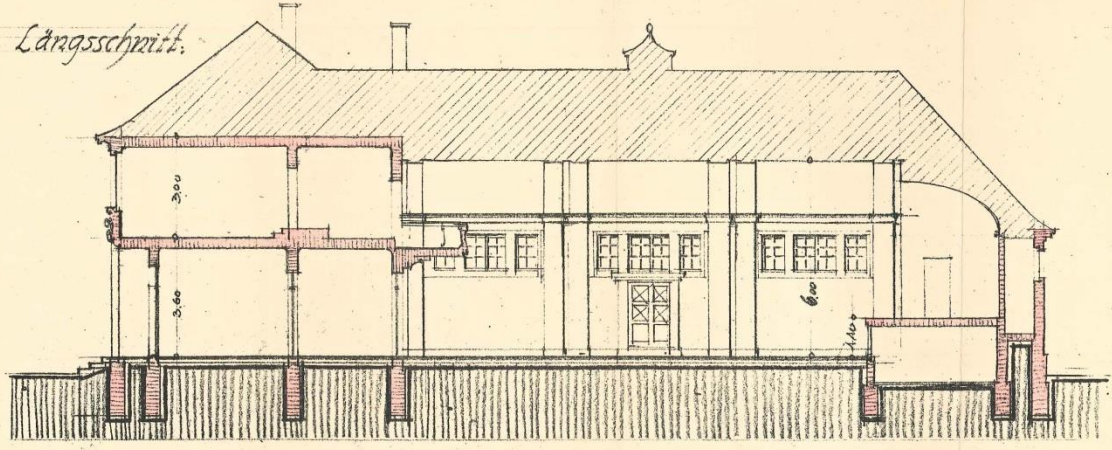


Návrh uličního průčelí budovy z roku 1923...

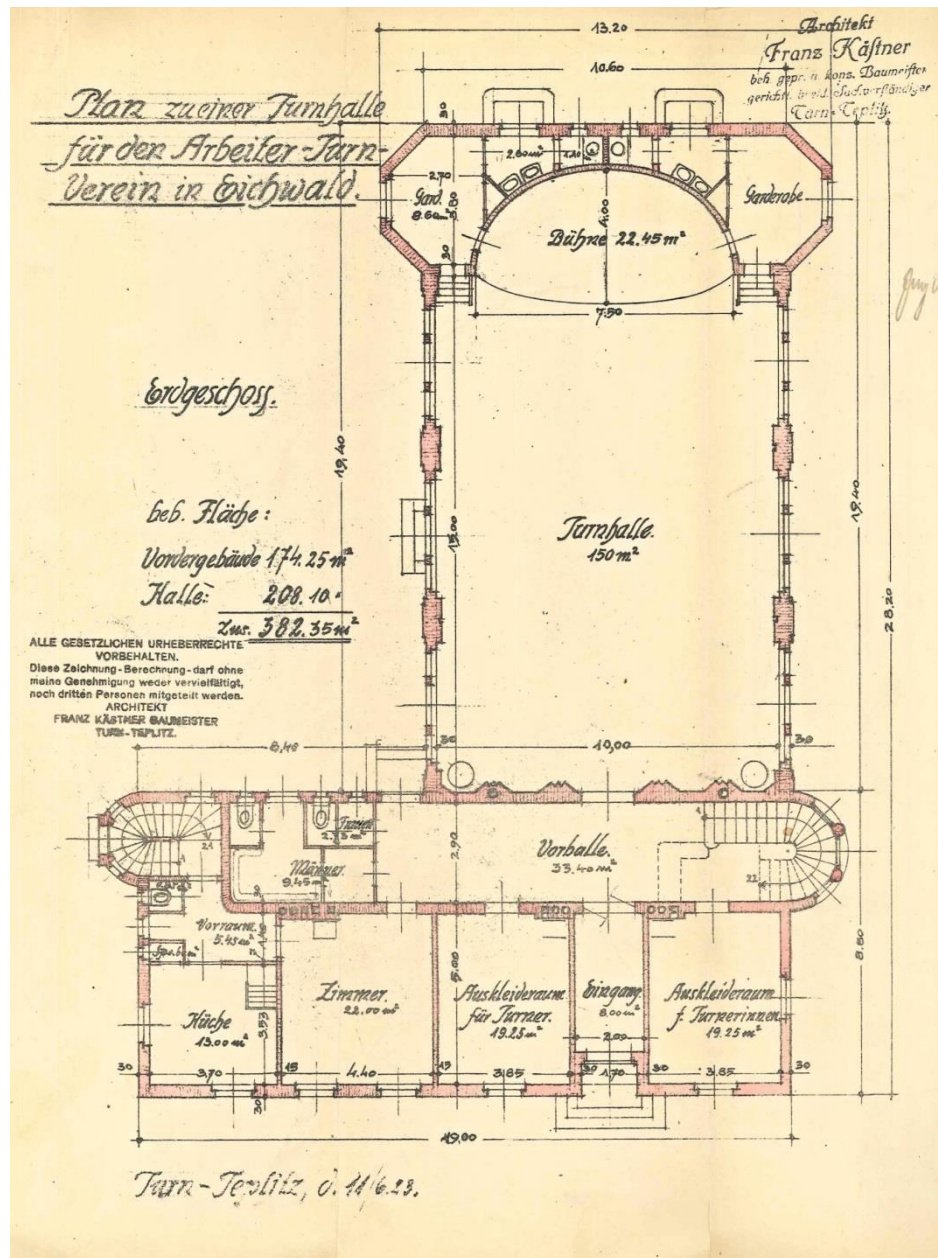


Pohled od severu...

Plan zu einer Turnhalle für den Arbeiter-Turnverein in Eichwald.

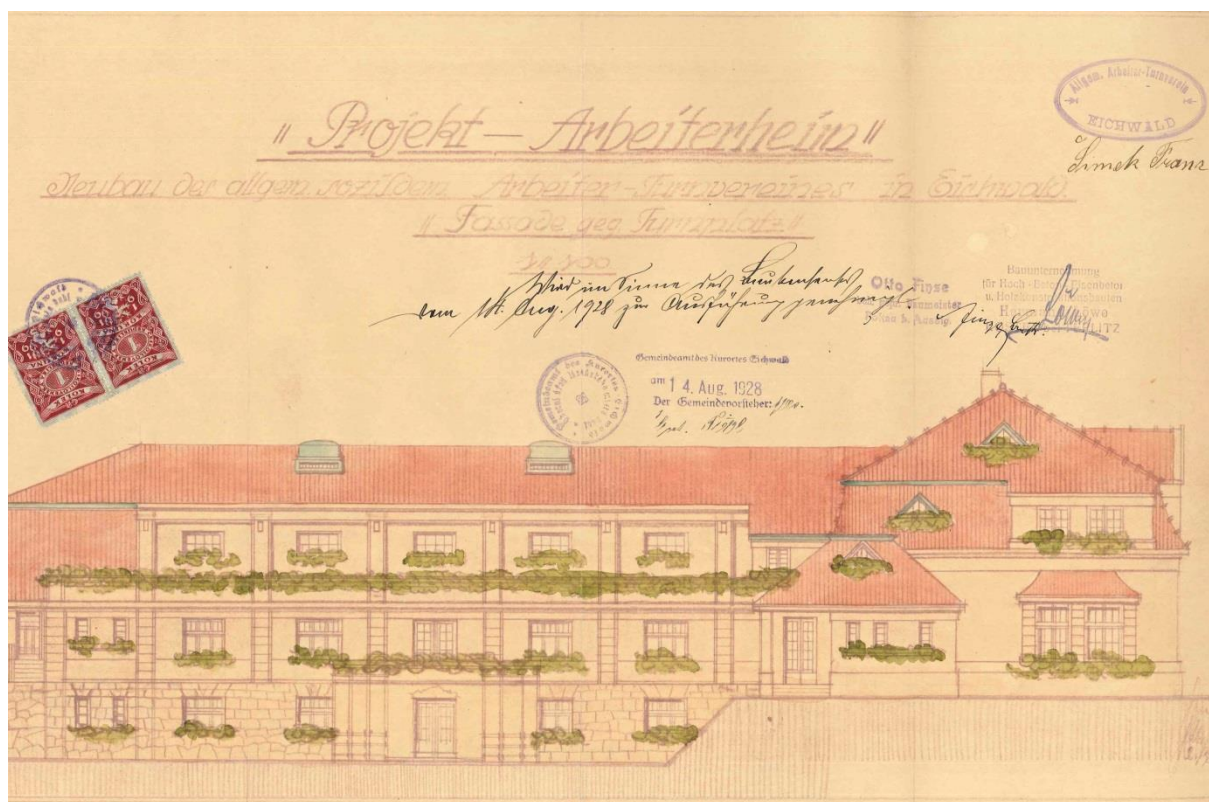


Podélný řez...



Půdorys přízemí...

Další návrh vzhledu budovy pochází z roku 1928.



Vzhled budovy si však pamatujeme přibližně takto.

Dne 16. prosince 1929 byla vydána stavební koncese pro Všeobecnou dělnickou tělovýchovnou jednotu pro Dubí a okolí.

Zároveň byly vydány podmínky, které musí stavba splňovat.

1/ musí být zachováno územní právo pro účely ulice, kde se stavba nachází;

- 2/ připojení vodovodu s pitnou vodou z uličního vedení lze provést podle obecního nařízení;
- 3/ domovní a odpadní voda nemůže být připojena na uliční kanál, u zařízení sběrné jímky musí být uzavřená čistička k čištění špinavé vody. Dále se přísně zakazuje vyvést odpadní potrubí do přilehlého potoka;
- 4/ přilehlá žumpa a sběrná jímka musí být vybudována 25 cm od domovní zdi a 25 cm silnou stěnou musí být oddělena a utěsněna; žumpa s vlastním odtokem bude vrchem odvětrávána; u splachovacího WC musí být vybudována žumpa s druhou komorou pro přímé čištění odpadní vody;
- 5/ WC musí mít odpovídající ventilaci k zajištění stálého odvětrávání prostoru a stejně tak musí být dobře osvětleno; příchod ze sálu k WC musí být zabezpečen proti jakémukoliv možnému nahlédnutí;
- 6/ sál musí mít vlastní dobře fungující ventilační zařízení; podle stavebního povolení musí mít nouzový východ a musí splňovat všechna preventivní opatření proti vzniku požáru;
- 7/ šířka vchodového vstupu, šířka vstupního schodiště a šíře otevírání dveří ve vztahu ke vstupu a východu ze sálu jsou předepsány a stejně tak je předepsán vlastní způsob otevírání dveří; toto vše musí být bezpodmínečně splněno;
- 8/ ve všech směrech budou dodržena ustanovení existujícího stavebního řádu, ve kterém jsou předepsány všechny zdravotní a požární předpisy;
- 9/ všechny plánované polohy bodů uliční regulované linie musí být zachovány ve stávající úrovni tak, jak jsou vymezeny;

Po druhé světové válce zde krátce působil Sokol a poté TJ Baník Dubí-Cínovec, který v roce 1954 podal žádost o stavební povolení na rozšíření venkovního hřiště o běžeckou dráhu s tím, že se ani ve městě Dubí, ani ve městě Teplice a dokonce ani v celém okrese Teplice žádná regulérní běžecká dráha nenachází. Rozšíření hřiště bylo naplánováno na roky 1954 až 1956.

Na závěr ještě pohled na současný vzhled budovy.



Stávající břizolitová omítka pochází z roku 1968 a celá budova je od té doby v podstatě nezměněna dodnes.

Jiří Veselý, PhDr. Jiří Šiller

Tento článek i všechny dosavadní díly Zmizelého Dubí jsou přístupny na adrese www.dubi.cz v záložce Fotogalerie a historie.