



Dubský zpravodaj

únor 2025

ročník XXXIV

Dubí • Mstíšov • Běhánky • Drahůnky • Pozorka • Bystřice • Cínovec



Autor fotografie: Robert Zauer

Zveme vás
na masopust
na Rudolfce 15. 2. 2025

5

Hudební talk show
S úsměvy Donkichotů
v Lidovém domě

6

Pozvánka na promítání
dokumentu Bílý anděl
v Modrodomě

7

Změna jízdních řádů

8



SLOVO STAROSTY



Vážení spoluobčané, milí přátelé města Dubí, řada z vás již očekává jarní počasí, ale budeme si muset ještě chvíli počkat. Zima se ještě nevzdává a dává o sobě průběžně vědět. Rád bych tímto poděkoval všem, kteří během zimy odklízí chodníky před svými nemovitostmi a nečekají, až projede čistící autíčko, protože to není samozřejmost. Málokde lze v obcích a městech na hřebeni Krušných hor, bez ohledu na státní hranici, nalézt takto prosolené komunikace a vyčištěné komunikace. Je nutné si uvědomit, jak dlouhá síť silnic a chodníků se v Dubí nachází, že některé jsou bezúdržbové, a že nelze srovnávat údržbu s městy, která jsou níže položená a nemají takový spad sněhu, jako mají výše položené obce.

V posledních týdnech nabírá na obrátkách téma těžby a zpracování lithia, protože došlo v souladu se zákonem o posuzování vlivů na životní prostředí k oznámení záměru „Závodu pro zpracování vytěžené rudy z ložiska Cínovec včetně přepravního systému“. V oznámení záměru se lze dočíst některé podrobnosti k dopravě, jako například to, že by lanopás/materiálová lanovka měla být v provozu 24 hodin denně, 365 dní v roce a místo zlomu se bude nacházet na katastru Střelné, u cesty mezi Dvojhradím a košťanským zámečkem, zhruba 130 metrů od nejbližší zástavby v lokalitě Dvojhradí. V areálu Dukla se bude materiál vysypávat na otevřenou skládku, což může vést k vyšší prašnosti v okolí dle proudění větru. Na otázku hlučnosti ozná-

mení záměru neodpovídá. Z Dukly by mělo jezdit 10-14 vlaků o 22 vagonech denně v čase 6 – 22 hodin, které se budou zároveň seřazovat na nádraží Teplice – Lesní brána a Oldřichov – Jeníkov. Samotný přepravní systém počítá s 20 věžemi o výšce 32 – 51 metrů, dle varianty nad stromy či průsekové, při jejichž výstavbě bude muset dojít k odlesnění, mimo jiné i v plánované 1. zóně budoucí CHKO Krušné hory. Veřejnost, dotčená veřejnost, dotčené orgány a dotčené územní samosprávné celky mohou zaslat své písemné vyjádření k oznámení záměru na Ministerstvo životního prostředí ČR ve lhůtě do 30 dnů ode dne zveřejnění informace o oznámení záměru na úřední desce Ústeckého kraje. Své vyjádření k záměru zaslalo nejen k výše uvedeným skutečnostem také město Dubí a stavební úřad.

Dubí spolu s Teplicemi jsou jedny z mála měst, které dosud nezaplatily svoz komunálního odpadu. Je to jeden z benefitů pro naše občany, který se snažíme ještě nějakou dobu udržet, ačkoliv s blížícím se ukončením skládkování náklady za svoz komunálního odpadu rostou a zavedení poplatků tak v budoucnu bude nevyhnutelné. Poděkování patří všem, kteří poctivě třídí a využívají barevných kontejnerů a popelnic.

V lednu jsem přijal pozvání na tradiční bilanci v partnerském městě Bannewitz, která se věnovala především místní historii, investicím a rozvoji v loňském roce. Loňský rok se nesl ve znamení oslav mnoha místních spolků, 700 let

místní části Hänichen a 25 let vzniku velkého svazku obcí Bannewitz.

Taktéž město Dubí si v letošním roce připomíná půlkulaté výročí, a to 65 let města Dubí, které bylo založeno roku 1960 sloučením do té doby samostatných obcí Dubí, Horská Bystřice (Bystřice, Běhánky, Drahůnky) a Pozorky. Na prvním veřejném zasedání městského národního výboru 26. června 1960 byl novým předsedou zvolen Josef Litoš, náměstkem Alois Gree, tajemníkem Jaroslav Kubera a členy rady Arnošt Krajník, Jarmila Lysá, Josef Románek, Jana Votrubová, Oldřich Veverka, Horymír Zelenka, Josef Jaroš a Václav Michalíček.

27. ledna jsme se tradičně sešli u památníku synagogy v Teplicích u příležitosti Mezinárodního dne památky obětí holokaustu. Je důležité si připomínat hrůzy, které jsou spojené s válečnými konflikty, aby se již nikdy neopakovaly. V koncentračních a vyhlazovacích táborech skončilo také mnoho členů rodin průmyslníků, kteří stáli za rozvojem sklářství a výrobou porcelánu a keramiky na Teplickou a nesmazatelnou stopou se zapsali do historie města Dubí. Nakonec bych vás rád pozval na třetí ročník dubského masopustu, který se uskuteční v městském sportovním areálu 15. února od 15 hodin. Jelikož se jedná o první venkovní akci letošního roku, tak doufejme, že nám počasí bude opět přát.

**Váš starosta,
Ing. Jiří Kašpar**





MĚSTSKÁ POLICIE DUBÍ

• Střední 154, 417 03 Dubí

• Telefon: +420 417 571 200; Tísňová linka: 156

■ V nočních hodinách si operátor kamerového systému všiml dvou mužů, kteří šli z kopce u Čtyřlístku značně vrávoravou chůzí, ze které bylo znatelné, že jsou oba pod vlivem alkoholu nebo omamných látek. Muži mířili na parkoviště u Čtyřlístku mezi zaparkovaná vozidla. Operátor nevěděl, co mají muži v úmyslu, zda nastoupit do vozidla či jen projít kolem a pokračovat v cestě, proto raději informoval hlídku městské policie, aby se přesunula blíže, kdyby měli muži v úmyslu řídit motorové vozidlo. Než hlídka dorazila na místo, muži nastoupili do zaparkovaného osobního vozidla a z místa odjížděli. Strážníci zastavili vozidlo hned po vyjetí z parkoviště. Řidiči z Dubí byla provedena dechová zkouška na přítomnost alkoholu, nadýchal 1,95 promile alkoholu. Řidič byl předán přivolané hlídce Policie ČR pro podezření z přečinu.

■ Při noční hlídkové službě strážníci potkali v ulici Bystřická řidiče, který jel proti služebnímu vozidlu bez rozsvícených světel. Strážníci otočili služební vozidlo a dohnali řidiče, aby ho upozornili na neosvětlené vozidlo. Jak již bývá pravidlem, přestupkové jednání řidiče je často spojeno s jiným prohrěškem, proto si strážníci od muže vyžádali doklady totožnosti. Ten uvedl, že u sebe nemá žádný doklad. Po nahlášení

jména strážníci zjistili, že nemá řidičské oprávnění k řízení motorových vozidel. Řidič odstavil vozidlo a v jízdě již nepokračoval. Řízením motorového vozidla bez řidičského oprávnění se bude zabývat správní orgán.

■ Při kontrole města hlídka našla u kontejnerového stání vedle popelnic odloženou postel s matracemi. Při svozu odpadu popeláři tento odpad nechávají na místě a město musí uhradit externí firmu, která takto uložený odpad zlikviduje na náklady města. Strážníci prošli nájemníky z přilehlých domů a záznamy z kamerového systému a podařilo se zjistit, kdo postel s matrací takto vyhodil. Ženě, která postel vyhodila tímto způsobem, strážníci udělili pokutu, a druhý den zkontrolovali, zda byla postel odklizená do sběrného dvora, kam patří. Žena na svou obhajobu uvedla, že v Teplicích, odkud se přistěhovala, se takto vyhazuje nábytek běžně, a že netušila, že v Dubí se to nesmí.

■ Muž z Teplic oznámil, že zastavil svým osobním vozidlem v Pozorce, kde chtěl vyzvednout svou dceru, pro kterou přijel. Když chtěl muž do vozidla opět nastoupit a pootevřel dveře u vozidla, dovnitř mu skočil cizí pes a nechtěl vystoupit. Muž bezradně volal na služebnu městské

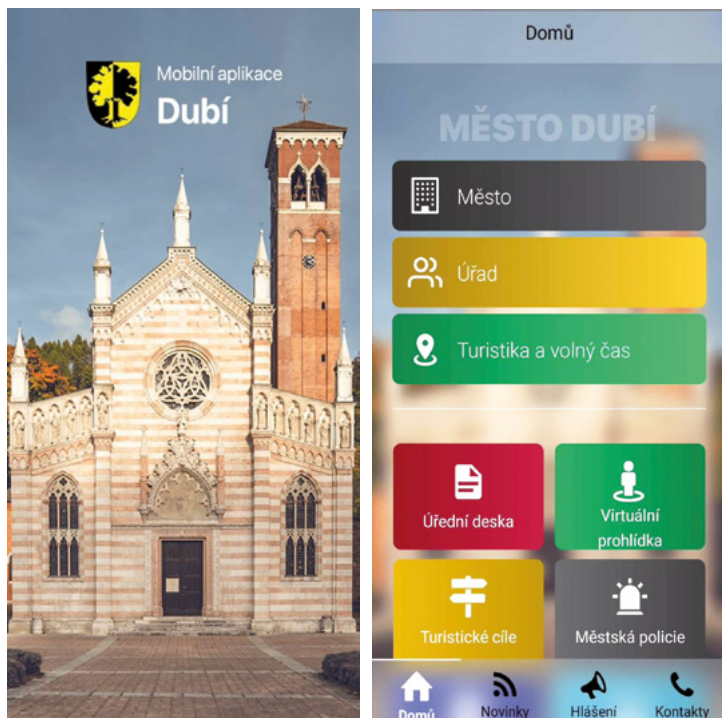
policie, protože nevěděl, co má dělat. Hlídka na místě zjistila, že černý pasažér, který se usadil do vyhrátého vozidla, nechtěl vystoupit ani po výzvě policejního orgánu. Naopak, s vyceněnými zuby na strážníky chtěl dát jasně najevo, že vystupovat nebude. Teprve za použití odchytkové techniky se psa podařilo z vozidla vyprostit a následně umístit zpět do kotce, odkud podle šťastného majitele vozidla pes vyběhl.

■ Žena z Dubí oznámila, že již tři dny neviděla vyjít z domu svou sousedku a v okně již tři dny svítí i ve dne světlo. Devadesátiletá žena bydlí v domě sama. Strážníci přes zavřené okno v místnosti, kde se svítilo, spatřili ležet na zemi ženu. Strážník si všiml, že ležící žena nepatrně pohnula hlavou. Strážníci hned vykopli vstupní dveře. Devadesátiletá žena upadla, při pádu si rozbila hlavu a zřejmě několik dní ležela na zemi. Strážníci jí poskytli první pomoc a na místo přivolali záchrannou službu, která ženu převezla do nemocnice. Na místo byla přivolána hlídka Policie ČR. Dveře i po násilném otevření šly zamknout a klíče si převzali zdravotníci, kteří ženu odvezli na ošetření do nemocnice.

Tomáš Pykal
velitel MP Dubí

APLIKACE MĚSTA DUBÍ INFORMACE Z PRVNÍ RUKY

Chcete mít informace z první ruky o dění ve městě? Potřebujete nahlásit technickou závadu či nepořádek? Hledáte kontakty na zaměstnance městského úřadu? Chcete se dozvědět o kulturních akcích nebo objevovat turistické cíle? Stáhněte si aplikaci město Dubí do vašeho mobilního telefonu z Google Play nebo App Store.



TECHNICKÝ ODBOR INFORMUJE



Rekonstrukce kotelny MŠ Mstišov

V závěru roku došlo k poruše na řídicí a regulační jednotce kotelny v mateřské školce ve Mstišově. Po zhodnocení nákladů na pořízení nové řídicí jednotky a stárí stávajících plynových kotlů bylo rozhodnuto o provedení celkové rekonstrukce kotelny. Pro realizaci bylo vybráno období vánočních svátků, kdy byla školka uzavřena a provoz nebyl stavebními pracemi narušen. Byly instalovány nové moderní kondenzační kotle, které nezanedbatelnou měrou přispějí ke snížení nákladů na vytápění budovy školky.

Instalace hodinového stroje na Cínovci

V prosinci ožily hodiny na kostele Nanebevzetí Panny Marie na Cínovci. V prostoru za ciferníkem byl instalován elektrický hodinový stroj, který zajišťuje automatický chod a seřizování přesného času věžních hodin. Hodinový stroj v celkové pořizovací hodnotě 112 389,64 Kč byl financován prostřednictvím Montanregionu Krušné hory - Erzgebirge, o.p.s.

Bc. Lukáš Jačka
odborný pracovník technického odboru



KONKURSNÍ ŘÍZENÍ: ŘEDITEL/ŘEDITELKA MATEŘSKÉ ŠKOLY

**Rada města Dubí**

v souladu s ustanovením § 102 odst. 2 písm. b) zákona č. 128/2000 Sb., o obcích (obecní zřízení), ve znění pozdějších předpisů, s § 166 odst. 2 zákona č. 561/2004 Sb., o předškolním, základním, středním, vyšším odborném a jiném vzdělávání (školský zákon), ve znění pozdějších předpisů a s vyhláškou č. 54/2005 Sb., o náležitostech konkursního řízení a konkursních komisích, ve znění pozdějších předpisů

vyhlašuje

**konkursní řízení na obsazení vedoucího pracovního místa ředitele/ředitelky
MATEŘSKÉ ŠKOLY DUBÁNEK, KŘÍŽÍKOVA 157, DUBÍ 1, PŘÍSPĚVKOVÉ ORGANIZACE**
se sídlem Křižíkova 157, 417 01 Dubí

Předpoklady:

- odborná kvalifikace pro přímou pedagogickou činnost dle zákona č. 563/2004 Sb., o pedagogických pracovnících a o změně některých zákonů, ve znění pozdějších předpisů,
- praxe spočívající ve výkonu přímé pedagogické činnosti nebo v činnosti, pro kterou jsou potřebné znalosti stejného nebo obdobného zaměření, nebo v řídicí činnosti nebo v činnosti ve výzkumu a vývoji v délce 3 roky,
- plná svéprávnost, resp. způsobilost k právním úkonům,
- bezúhonnost,
- zdravotní způsobilost,
- znalost českého jazyka.

Požadavky:

- znalost školské problematiky a souvisejících právních předpisů,
- osobnostní předpoklady pro vedoucí pracovní místo ředitele/ředitelky školy, zejména řídicí a organizační schopnosti,
- velmi dobré komunikační a vyjadřovací schopnosti.

Náležitosti písemné přihlášky:

- formulace, ze které vyplývá, že se jedná o přihlášku do konkursního řízení na uvedené vedoucí pracovní místo,
- jméno a příjmení včetně titulu,
- datum narození,
- místo trvalého pobytu, případně adresa pro doručení poštou,
- datum a podpis (vhodné uvést e-mail, ID datové schránky, mobil).

Přihláška musí obsahovat (originály nebo úředně ověřené kopie):

- strukturovaný životopis,
- doklady o splnění předpokladů odborné kvalifikace (doklad o dosaženém nejvyšším vzdělání - maturitní vysvědčení, diplom včetně osvědčení o státní závěrečné zkoušce a dokladů o dalším vzdělávání),
- doklady o délce praxe (doklad o průběhu všech zaměstnání potvrzený posledním zaměstnavatelem, ze kterého je zřejmý druh vykonávané práce a přesné časové vymezení),
- čestné prohlášení o plné svéprávnosti,
- výpis z evidence Rejstříku trestů ČR (ne starší 3 měsíců),
- lékařské potvrzení o zdravotní způsobilosti na vedoucí pracovní místo ředitele/ředitelky (ne starší 2 měsíců),
- doklad o vykonání zkoušky z českého jazyka v případě, že uchazeč získal příslušnou odbornou kvalifikaci pro přímou pedagogickou činnost v jiném vyučovacím jazyce než českém,
- koncepci řízení a rozvoje školy v maximálním rozsahu 4 stran formátu A4.

Přihláška dále může obsahovat jiné doklady prokazující znalosti či dovednosti uplatnitelné na dané pozici.

Předpokládaný termín nástupu: 1. 8. 2025.

Upozornění:

Uchazeči mohou být hodnoceni i na základě jiného nástroje personálního výběru, než je řízený rozhovor, a to formou doplňkového hodnocení, pokud se konkursní komise usnese na jeho využití v konkursním řízení.

Přihlášku s uvedenými doklady zasílejte v zalepené obálce nejpozději do 3. 3. 2025 na adresu:

Městský úřad Dubí, odbor školství a sociálních věcí, Ruská 264, 417 01 Dubí 1.

Obálku označte: „KONKURS – MŠ DUBÁNEK - NEOTVÍRAT“.

Přihlášku se stejným označením lze doručit také osobně na podatelnu Městského úřadu v Dubí.

V případě dalších dotazů ke konkursnímu řízení se obraťte na vedoucí odboru školství a sociálních věcí, paní Bc. Veroniku Lipertovou, MBA, tel. 417 55 46 37, mail: lipertova@mesto-dubi.cz.

Ing. Jiří Kašpar
starosta města

Informace o zpracování osobních údajů

Poskytnuté osobní údaje bude správce (Město Dubí, Ruská 264/128, 417 01 Dubí, IČO: 00266281) zpracovávat v souladu s Obecným nařízením o ochraně osobních údajů (dále jen „obecné nařízení“) pro účely výběrového řízení. Právním základem pro toto zpracování je nezbytnost pro provedení opatření přijatých před uzavřením smlouvy na žádost subjektu údajů. Údaje nebudou poskytnuty třetí osobě a u správce budou uchovány po dobu nezbytnou k naplnění účelu výběrového řízení. Subjekt údajů má v čl. 15 – čl. 21 obecného nařízení garantovaná svá práva, která může uplatňovat u správce. Subjekt údajů má také právo podat stížnost u dozorového orgánu.



KRÁTCE Z RADY

42. schůze rady (21. 1. 2025)

Rada schválila navýšení rozpočtu technického odboru ve výši 150 000 Kč na úhradu za užívání pozemků určených pro objíždnou trasu z důvodu výstavby kanalizace Pod Lesem, Mstišov.

Hlasy pro: 5

Rada schválila poskytnutí individuální dotace z rozpočtu města Dubí ve výši 10 000 Kč na částečné pokrytí nákladů nájemného za prostory Krušnohorského divadla v Teplicích pro studenty Oktávy Gymnázia J. A. Komenského na maturitní ples dne 01. 02. 2025.

Hlasy pro: 5

Rada schválila finanční příspěvek pro Základní školu Dubí 1, Školní náměstí 177, v celkové výši

30 000 Kč na částečné pokrytí nákladů na pořádání školního plesu.

Hlasy pro: 5

Rada souhlasila s pořízením vybavení nových učeben pro Základní uměleckou školu, Dubí 2, Dlouhá 134, v celkové částce 135 000 Kč z rezervního fondu školy.

Hlasy pro: 5

Rada vzala na vědomí vzdání se vedoucího pracovního místa ředitelky paní Věrou Klimešovou, ředitelkou MŠ Dubánek, a rozhodla o vyhlášení konkursního řízení na obsazení vedoucího pracovního místa ředitele/ředitelky MŠ Dubánek, Křížikova 157.

Hlasy pro: 5

Rada schválila podání a realizaci projektu do dotačního programu Ústeckého kraje - Program na záchranu a obnovu kulturních památek Ústeckého kraje pro rok 2025.

Hlasy pro: 5

Rada schválila uzavření smlouvy o přijetí hmotného daru v podobě hodinového stroje do kostela Nanebevzetí Panny Marie na Cínovci v celkové pořizovací hodnotě 112 389,64 Kč vč. DPH od Montanregionu Krušné hory - Erzgebirge, o.p.s

Hlasy pro: 5

Rada schválila výběr zhotovitele akce „Modernizace VO ve městě Dubí - II. etapa“, a to společnost Marius Pedersen a. s., která podala nejnižší cenovou nabídku ve výši 3 429 666,59 Kč.

Hlasy pro: 5

PŘERUŠENÍ PROVOZU MŠ V DOBĚ LETNÍCH PRÁZDNIN (2025)

Mateřská škola	MŠ Dubánek	MŠ Cibuláček	MŠ U Křemílka	MŠ Mstišov
Termíny	30. 06. - 25. 07. 2025	30. 06. - 08. 08. 2025	28. 07. - 22. 08. 2025	14. 07. - 22. 08. 2025

Eva Rigová, odbor školství a sociálních věcí

ZVEME VÁS NA MASOPUST NA RUDOLFCI 15. 2. 2025



Co je to masopust?

Masopust je křesťanským svátkem, ve většině Evropy známý jako **karneval**. V Německu se užívá názvu *Fasching*, který se - jako fašank - objevuje v některých částech Česka a na Slovensku. Podobnost se slovem „půst“ je v tomto případě poněkud zavádějící. Masopustní období je naopak obdobím oslav, bujarého veselí a bohatého hodování. Samotné slovo zřejmě vzniklo z italského slovního spojení *carne levare*, což doslovně znamená „maso odložit“, tedy upustit od masa. Do českého jazyka pronikl název hned dvakrát: nejprve jako překlad uvedeného slovního spojení - masopust, a dále jako slovo převzaté - karneval.

Kdy začíná masopust?

Masopustní období **začíná na den Tří králů** (6. ledna) a končí o půlnoci v úterý před Popeleční neboli Škaredou středou - 40 dní před Velikonoce. Popeleční středa je prvním dnem půstu, který **vrcholí oslavami Kristova vzkříšení o Velikonoční neděli. K tradičnímu masopustu patří zabijačka i kořalka.**

Díky všemožným radovánkám a bohatým hostinám si masopustní tradice oblíbily jak urození, tak níže postavené společenské vrstvy.

Kulinářský vrchol masopustu představoval **Tučný čtvrtek**. V tento den se pořádaly na vesnicích zabijačky. Hospodář nejprve prase soudil a následně mu přečetl ortel.

O další úkony se postaral řezník, který byl ústřední postavou u každé zabijačky. Ruku k dílu však přiložila i hospodářova rodina, přátelé nebo sousedé. Prase se totiž zpracovávalo celé.

Málokoho tak nejspíš překvapí, že typickým pokrmem na Tučný čtvrtek býval zabijačkový guláš, prdelička (černá polévka), domácí huspenina nebo známé knedlo vepřo zelo. Na stole však nechyběly ani mazance, klobásy, slanina, bůček nebo pálenka.

I dnes jsou součástí masopustních oslav dobroty, na které v jednotlivých krajích nedají dopustit. Mezi oblíbené pochoutky patří škvarková pomazánka nebo slivovice.

Medvěd, Turek nebo kat. Jaké byly tradiční masky masopustu?

Průvody masek jsou doloženy již ve 13. století, jejich **historický původ však zřejmě sahá mnohem hlouběji do minulosti, až před počátek našeho letopočtu.**

Nejstarší masopustní tradice mají základy v pohanských svátcích a **jsou tu s námi více než dva tisíce let**. Období masopustu bylo (zejména ve slovanské symbolice) chápáno jako vítání příchodu jara a zajištění plodnosti a hojnosti.

I proto se někteří historici domnívají, že masopustní oslavy mají základ až v antickém Římě, kdy lidé na znak vděku z příchodu jara uctivali lidi boha slunce Saturna nebo hodovali na počest boha vína Bakchuse.

Ve středověku byl masopust také obdobím dočasněho rozvolňování pravidel, kterými byla tehdejší křesťanská společnost vázána. Také proto se ma-



sopust stával trnem v oku mravokárcům, kteří na **nezřízené hodování a pochody v maskách pohlíželi značně kriticky.**

Rej masek připadal na masopustní úterý, kterým vrcholilo období půstu. V tomto dni procházely maškarní průvody vesnicemi a lidé jedli, pili a veselili se. Součástí byl i další „doprovodný program“: například hudební doprovod nebo divadelní představení v podání mladších žáků.

Maska však byla nejdůležitější. Pravidla pro její výrobu by se dala shrnout jednoduše: čím nápaditější, tím lepší. **Největší pozornost upoutaly „nejodpudivější“ masky** - obličje s nejhorším šklebem. Masky odrážely i dobové smýšlení: mezi časté motivy patřil medvěd, kat, Turek, žid nebo třeba žába.

Přijďte tedy i vy ve svých maskách na Rudolfsku (Sportovní ul., Dubí 2) v sobotu 15. 2. 2025 od 15 - 18 hodin. Každá maska bude sladce odměněna. Během masopustního řádění, které obstará Divadlo V Pytli Petra Stolaře, si budete moci zakoupit vepřové dobroty od restaurace Rudolfska či sladkost od stánkařů (trdelník, horká čokoláda, cukrová vata).

Těšíme se na vaši návštěvu.

Lenka Bláhová, MKZ Dubí



I HUDEBNÍ TALK SHOW S ÚSMĚVY DONKICHOTŮ V LIDOVÉM DOMĚ

Zveme vás na kabaretní talk show S úsměvy Donkichotů, která volně navazuje nejen svým názvem, ale i formátem, na představení písní, prozaických promluv a veršů dvojice Vodňanský – Skoumal za jejich hvězdné období v Činoherním klubu. Aktéry tohoto pořadu jsou muzikanti a divadelníci Zbyněk Petržela a Vít Šuran, kteří jako hlavní hvězdy večera zvou mnohé osobnosti z herecké a hudební branže. Tentokrát to bude spojení s Tomášem Matonohou. Společně na písničkách a textech svých, i někdejších renomovaných kolegů V+S, posluchače a diváky provedou nejen světem současným, ale také úskalími dramatu, nonsensu a komiky. Jejich stylově různorodé komentáře ukazují, že metoda komorního hudebního divadla zůstává stále aktuální.

Prodej on-line vstupenek byl zahájen již od 6. 2. 2025.

Lenka Bláhová, MKZ Dubí



I POZVÁNKA NA VERNISÁŽ KRISTÝNY LOVAS ŠENKÝŘOVÉ: UMĚNÍ MÓDY A ŽENSKÉ IDENTITY



Srdečně vás zveme na vernisáž kolekce šatů a obuvi renomované české designérky Kristýny Lovas Šenkýřové, která se uskuteční 6. března 2025 od 17:00 hodin. Tento výjimečný večer zahájí pěveckým vystoupením herečka Marta Falvey Sovová, která atmosféru akce obohatí svým uměleckým talentem.

Kristýna Lovas Šenkýřová se řadí mezi výrazné osobnosti české módní scény. Ve své tvorbě zkoumá témata jako vnímání ženskosti, cykličnost života či role ženy v různých epochách. Její modely zazářily na prestižních přehlídkách, včetně Mercedes-Benz Prague Fashion Week, a byly součástí výstav na Paris Design Week nebo Salone del Mobile. Za diplomovou práci Fortier Utero byla v roce 2024 nominována na Vogue Talent Nominee, což podtrhuje její výraznou pozici mezi mladými talenty.

Kristýna se kromě módy věnuje také designu skla, na němž spolupracuje se svým manželem



Vlastimilem Šenkýřem pod značkou TakaVete, kterou společně založili v roce 2020. Jejich unikátní skleněné objekty byly prezentovány například na Crystal Valley Week, kde Kristýna vytvořila impozantní závěsný totem ve spolupráci s mistry z Pačinek Glass.



Její odborné zkušenosti a dovednosti jsou výsledkem letitého studia a praxe. Od začátků na Střední průmyslové škole oděvní v Holešovicích, přes bakalářské studium na Fakultě designu a umění Ladislava Sutnara v Plzni až po magisterské studium na UMPRUM, Kristýna sbírala ocenění a zkušenosti, které dnes přetavuje do své práce. Spolupracovala se značkami Masopust, Ragwear nebo OverallOffice a tvoří kostýmy pro divadlo, reklamu i film.

Vernisáž je jedinečnou příležitostí nahlédnout do světa, kde se móda setkává s uměním a hlubokou reflexí současné společnosti. Přijďte zažít nezapomenutelný večer plný inspirace a obdivu k mistrovské práci Kristýny Lovas Šenkýřové.

Těšíme se na vaši návštěvu!

Marie Davidová a Martina Vlková, MKZ Dubí



VERNISÁŽ VÝSTAVY „VÁZY“ ZAHÁJILA KULTURNÍ ROK 2025 V MODRODOMĚ

Ve středu 16. ledna 2025 se v Modrodomě uskutečnila první kulturní událost roku – vernisáž výstavy „Vázy“, která přilákala velké množství návštěvníků. Výstava představuje dílo teplického fotografa Roberta Zauera, jehož snímky přibližují krásu zapomenutých českých designů z lisovaného i hutního skla.

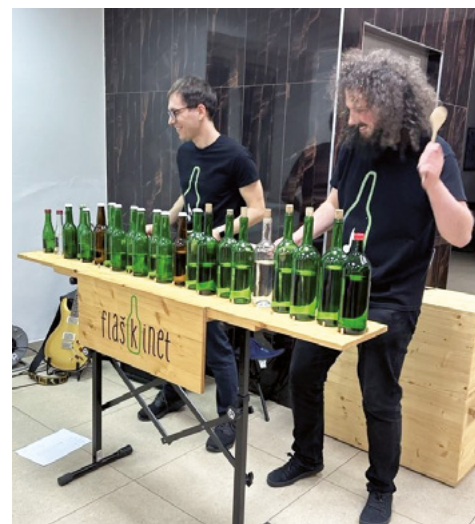
Projekt „Vázy“ se zaměřuje na oživování estetické hodnoty starých předmětů, které byly mnohdy zapomenuty. Robert Zauer zachycuje jejich detaily a příběhy s cílem ukázat, že tyto objekty mohou být i dnes vnímány jako esteticky hodnotné a nadčasové. Výstava zahrnuje širokou škálu váz, od běžných až po unikátní designové kousky, a oslovila návštěvníky svou vizuální čistotou a propojením minulosti se současností.

Součástí večera bylo také hudební vystoupení dua Flaškinet, které originálně využívá skleněné nástroje. Jejich hudba dokreslila atmosféru a vytvořila harmonii mezi vizuálními i akustickými vjemy.

Výstava je k vidění v Modrodomě až do konce února 2025 a nabízí pohled na české designové dědictví Robertovým citlivým a promyšleným objektivem.

Těšíme se na vaši návštěvu.

Marie Davidová a Martina Vlková, MKZ Dubí



POZVÁNKA NA PROMÍTÁNÍ DOKUMENTU BÍLÝ ANDĚL V MODRODOMĚ

Po delší době se opět s radostí vracíme k projektu Promítej i ty, který nám umožňuje bezplatně promítat úspěšné dokumenty z minulých ročníků festivalu Jeden svět. Tento největší festival o lidských právech, pořádaný Člověkem v tísní od roku 1999, přináší inspirativní filmy z celého světa. Letos se v našem městě opět můžete těšit na projekce v prvním patře Domu porcelánu s modrou krví, čímž oživíme tradici místního kina, které si mnozí z nás dobře pamatují.

Srdečně vás zveme na promítání strhujícího dokumentu Bílý anděl z roku 2023 německého re-

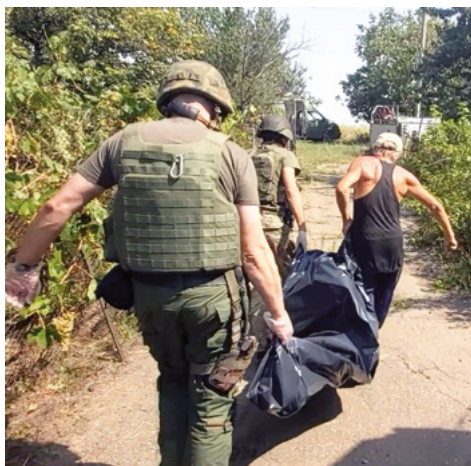
žiséra Arnda Ginzela, které proběhne 20. února 2025 od 18:00 hodin. Policista Vasyl Pipa pomáhá evakuovat obyvatelstvo městečka Marjinka, které se ocitlo pod ruskou palbou. Po dobu několika měsíců zachycuje kamera na jeho helmě záběry, které jsou důkazem válečných zločinů. Město Marjinka v Doněcké oblasti mívalo 10 tisíc obyvatel. Když Rusko napadlo Ukrajinu, museli skoro všichni utéct. Policista Vasyl Pipa a dobrovolnický tým se snaží dostat do bezpečí lidi, kteří se týdně schovávají v temných vlhkých sklepích, balí do pytlů mrtvé, poskytují

první pomoc zraněným, ošetřují tržné rány od střepin. Pohybují se obvyčejnou dodávkou, které místní brzy začnou říkat Bílý anděl. Na malou kameru připevněnou k přilbě snímá Vasyl dramatické události na východě Ukrajiny tak, jak se dějí. Tímto způsobem se mu podařilo natočit autentické svědectví o tom, jak Rusko vymazává Marjinku z povrchu zemského.

Vstup zdarma.

Těšíme se na vaši návštěvu.

Marie Davidová a Martina Vlková, MKZ Dubí





ZMĚNA JÍZDNÍCH ŘÁDŮ

Vážení spoluobčané, na základě několika podnětů týkající se ranního autobusového spoje z Dubí, Mstišov do Teplice, DÚK připravila návrh změn jízdního řádu u linky 480 a 490. Změny tedy od 2.3.2025 následující:

480 / současný spoj Dubí, Lázně (7:01 hod.) – Krupka, Uncín (7:54 hod.), který je dnes vedený přes zastávky Krušnohorská, Tovární, Gymnázium, bude odkloněn přes Mstišov. Čas příjezdu na zastávku Teplice, H. nádraží zůstane 7:25 hod.,

490 / současný spoj Dubí, Krušnohorská (7:21 hod.) – Modlany (8:00 hod.), který je dnes vedený přes Mstišov, bude odkloněn přes Tovární a Gymnázium. Čas příjezdu na zastávku Teplice, Hl. nádraží zůstane 7:40 hod. Úsek Dubí, Krušnohorská – Teplice, Hl. nádraží bude vedený jako spoj linky 480. Na Hlavním nádraží se autobus „přepne“ na linku 490 směr Modlany.

Ing. Jiří Zahorčák
radní, zastupitel města

NOVÉ JÍZDNÍ ŘÁDY TEPLICE - DUBÍ - ALTENBERG - DRÁŽĎANY

398 Teplice-Zinnwald-Altenberg (Dresden)



Platí od 15.12.2024 do 13.12.2025

Zóna	ZASTÁVKA	PRACOVNÍ DNY							SOBOTA + NEDĚLE							
		222	230	238	246	254	262	268	224	232	240	248	256	362	368	
		7:41	9:41	11:41	13:41	15:41	18:03	20:03	8:11	10:11	12:11	14:11	16:11	18:11	19:54	
401	Teplice, Hlavní nádraží	odj.	7:41	9:41	11:41	13:41	15:41	18:03	20:03	8:11	10:11	12:11	14:11	16:11	18:11	19:54
421	Dubí, Pozorka		7:47	9:47	11:47	13:47	15:47	18:09	20:09	8:17	10:17	12:17	14:17	16:17	18:17	20:00
421	Dubí, MěÚ		7:50	9:50	11:50	13:50	15:50	18:12	20:12	8:20	10:20	12:20	14:20	16:20	18:20	20:03
421	Dubí, Kostel		7:51	9:51	11:51	13:51	15:51	18:13	20:13	8:21	10:21	12:21	14:21	16:21	18:21	20:04
421	Dubí, žel.st.		7:55	9:55	11:55	13:55	15:55	18:17	20:17	8:25	10:25	12:25	14:25	16:25	18:25	20:08
423	Dubí, Cinovec, České pomezí		8:02	10:02	12:02	14:02	16:02	18:24	20:24	8:32	10:32	12:32	14:32	16:32	18:32	20:15
423	Dubí, Cinovec, CLO		8:04	10:04	12:04	14:04	16:04	18:26	20:26	8:34	10:34	12:34	14:34	16:34	18:34	20:17
x	Cinovec, CLO															
x	Zinnwald, ZOLL															
x	Zinnwald, Wendeplatz		8:06	10:06	12:06	14:06	16:06	18:28	20:28	8:36	10:36	12:36	14:36	16:36	18:36	20:19
x	Zinnwald, Grenzsteinhof		8:07	10:07	12:07	14:07	16:07	18:29	20:29	8:37	10:37	12:37	14:37	16:37	18:37	20:20
x	Zinnwald, Georgenfeld, Zollhof		8:08	10:08	12:08	14:08	16:08	18:30	20:30	8:38	10:38	12:38	14:38	16:38	18:38	20:21
x	Altenberg, Zinnwalder Strasse		8:10	10:10	12:10	14:10	16:10	18:32	20:32	8:40	10:40	12:40	14:40	16:40	18:40	20:23
x	Altenberg, Pl des Bergmanns		8:12	10:12	12:12	14:12	16:12	18:34	20:34	8:42	10:42	12:42	14:42	16:42	18:42	20:25
x	Altenberg, Bahnhof	přij.	8:13	10:13	12:13	14:13	16:13	18:35	20:35	8:43	10:43	12:43	14:43	16:43	18:43	20:26
x	Altenberg, Bahnhof	odj.	8:14	10:14	12:14	14:14	16:14	18:36	20:36	8:44	10:44	12:44	14:44	16:44	18:44	20:27
x	Kurort Kipsdorf, Bahnhof		8:25	10:25	12:25	14:25	16:25	18:55	20:55	8:55	10:55	12:55	14:55	16:55	18:55	20:55
x	Schmiedeberg, Mitte		8:31	10:31	12:31	14:31	16:31	19:01	21:01	9:01	11:01	13:01	15:01	17:01	19:01	21:01
x	Dippoldiswalde, Busbahnhof		8:45	10:45	12:45	14:45	16:45	19:15	21:15	9:15	11:15	13:15	15:15	17:15	19:15	21:15
x	Possendorf, Hauptstr.		8:58	10:58	12:58	14:58	16:58	19:26	21:26	9:27	11:27	13:27	15:27	17:27	19:26	21:26
x	Bannewitz, Windbergstrasse		9:05	11:05	13:05	15:05	17:05	19:32	21:32	9:33	11:33	13:33	15:33	17:33	19:32	21:32
x	Dresden, Hbf	přij.	9:19	11:19	13:19	15:19	17:19	19:43	21:43	9:46	11:46	13:46	15:46	17:46	19:43	21:43

- | spoj zastávkou projíždí
- ✕ jede v pracovních dnech
- ⊙ jede v sobotu
- † jede v neděli a ve státem uznávané svátky
- 75 nejede 29.5., 9.6., 3.10., 31.10. a 19.11., jede také 8.5., 28.10. a 17.11.

- 76 nejede 8.5., 28.10. a 17.11., jede také 29.5., 9.6., 3.10., 31.10. a 19.11.
- 77 nejede 31.12., 29.5., 9.6., 3.10., 31.10. a 19.11., jede také 8.5., 28.10. a 17.11.
- 78 nejede 24.12., 8.5., 28.10. a 17.11., jede také 29.5., 9.6., 3.10., 31.10. a 19.11.

Na území ČR platí tarif DÚK, na území SRN platí tarif VVO. Při cestách z SRN do ČR jsou cestující při nástupu na území SRN odbavení dle tarifu VVO. Při cestách z ČR do SRN jsou cestující při nástupu na území ČR odbavení dle tarifu DÚK.

Provoz linky se řídí státními svátky v SRN a spolkové země Sasko. V úseku Altenberg-Dresden autobusy jezdí jako linka 360.

398 (Dresden)-Altenberg-Zinnwald-Teplice



Platí od 15.12.2024 do 13.12.2025

Zóna	ZASTÁVKA	PRACOVNÍ DNY							SOBOTA + NEDĚLE							
		107	115	123	131	139	147	155	109	215	223	231	239	247	255	
x	Dresden, Hbf	odj.	5:45	7:39	9:39	11:39	13:39	15:39	17:39	6:30	7:45	9:42	11:42	13:42	15:42	17:42
x	Bannewitz, Windbergstrasse		5:56	7:54	9:54	11:54	13:54	15:54	17:54	6:41	7:56	9:55	11:55	13:55	15:55	17:55
x	Possendorf, Hauptstr.		6:02	8:01	10:01	12:01	14:01	16:01	18:01	6:47	8:02	10:01	12:01	14:01	16:01	18:01
x	Dippoldiswalde, Busbahnhof		6:15	8:15	10:15	12:15	14:15	16:15	18:15	7:00	8:15	10:15	12:15	14:15	16:15	18:15
x	Schmiedeberg, Mitte		6:27	8:27	10:27	12:27	14:27	16:27	18:27	7:12	8:27	10:27	12:27	14:27	16:27	18:27
x	Kurort Kipsdorf, Bahnhof		6:32	8:32	10:32	12:32	14:32	16:32	18:32	7:17	8:32	10:32	12:32	14:32	16:32	18:32
x	Altenberg, Bahnhof	přij.	6:44	8:44	10:44	12:44	14:44	16:44	18:44	7:29	8:44	10:44	12:44	14:44	16:44	18:44
x	Altenberg, Bahnhof	odj.	6:45	8:45	10:45	12:45	14:45	16:45	18:45	7:30	8:45	10:45	12:45	14:45	16:45	18:45
x	Altenberg, Pl des Bergmanns		6:46	8:46	10:46	12:46	14:46	16:46	18:46	7:31	8:46	10:46	12:46	14:46	16:46	18:46
x	Altenberg, Zinnwalder Strasse		6:47	8:47	10:47	12:47	14:47	16:47	18:47	7:32	8:47	10:47	12:47	14:47	16:47	18:47
x	Zinnwald, Georgenfeld, Zollhof		6:49	8:49	10:49	12:49	14:49	16:49	18:49	7:34	8:49	10:49	12:49	14:49	16:49	18:49
x	Zinnwald, Grenzsteinhof		6:50	8:50	10:50	12:50	14:50	16:50	18:50	7:35	8:50	10:50	12:50	14:50	16:50	18:50
x	Zinnwald, Wendeplatz		6:52	8:52	10:52	12:52	14:52	16:52	18:52	7:37	8:52	10:52	12:52	14:52	16:52	18:52
x	Zinnwald, ZOLL															
x	Cinovec, CLO															
423	Dubí, Cinovec, CLO		6:53	8:53	10:53	12:53	14:53	16:53	18:53	7:38	8:53	10:53	12:53	14:53	16:53	18:53
423	Dubí, Cinovec, České pomezí		6:55	8:55	10:55	12:55	14:55	16:55	18:55	7:40	8:55	10:55	12:55	14:55	16:55	18:55
421	Dubí, žel.st.		7:01	9:01	11:01	13:01	15:01	17:01	19:01	7:46	9:01	11:01	13:01	15:01	17:01	19:01
421	Dubí, kostel		7:05	9:05	11:05	13:05	15:05	17:05	19:05	7:50	9:05	11:05	13:05	15:05	17:05	19:05
421	Dubí, MěÚ		7:06	9:06	11:06	13:06	15:06	17:06	19:06	7:51	9:06	11:06	13:06	15:06	17:06	19:06
421	Dubí, Pozorka		7:09	9:09	11:09	13:09	15:09	17:09	19:09	7:54	9:09	11:09	13:09	15:09	17:09	19:09
401	Teplice, Hlavní nádraží	přij.	7:15	9:15	11:15	13:15	15:15	17:15	19:15	8:00	9:15	11:15	13:15	15:15	17:15	19:15

- | spoj zastávkou projíždí
- ✕ jede v pracovních dnech
- ⊙ jede v sobotu
- † jede v neděli a ve státem uznávané svátky
- 75 nejede 29.5., 9.6., 3.10., 31.10. a 19.11., jede také 8.5., 28.10. a 17.11.

- 76 nejede 8.5., 28.10. a 17.11., jede také 29.5., 9.6., 3.10., 31.10. a 19.11.
- 77 nejede 31.12., 29.5., 9.6., 3.10., 31.10. a 19.11., jede také 8.5., 28.10. a 17.11.
- 78 nejede 24.12., 8.5., 28.10. a 17.11., jede také 29.5., 9.6., 3.10., 31.10. a 19.11.

Na území ČR platí tarif DÚK, na území SRN platí tarif VVO. Při cestách z SRN do ČR jsou cestující při nástupu na území SRN odbavení dle tarifu VVO. Při cestách z ČR do SRN jsou cestující při nástupu na území ČR odbavení dle tarifu DÚK.

Provoz linky se řídí státními svátky v SRN a spolkové země Sasko. V úseku Altenberg-Dresden autobusy jezdí jako linka 360.



JÍZDENKA LABE-ELBE

Jízdenka Labe-Elbe umožňuje neomezené jednodenní cestování v rámci integrovaných dopravních systémů DÚK a saského VVO.

Jízdenka platí na všech linkách Dopravy Ústeckého kraje, po celém území integrované dopravy dopravního svazu VVO a na všech přeshraničních autobusových i regionálních vlakových spojích obou integrovaných dopravních systémů.

Přehled jízdének Labe-Elbe:

1+2	pro jednu osobu bez omezení věku + maximálně 2 děti ve věku před dovršením 15. narozenin	410 Kč	25,70 €
2+4	pro dvě osoby bez omezení věku + maximálně 4 děti ve věku před dovršením 15. narozenin	560 Kč	36,90 €
Max. 5	pro max. 5 osob bez určení věku	840 Kč	53,70 €
jízdní kolo/pes	pro jedno jízdní kolo nebo jednoho psa	100 Kč	4,00 €

Labe-Elbe lze na české straně zakoupit pouze v den jízdy a je platná od jejího zakoupení do 4 hodin následujícího dne.

Zakoupit ji lze v pokladnách vlakových dopravců na území Ústeckého kraje, ve vlacích železničních dopravců zapojených do DÚK, v předprodeji smluvních autobusových dopravců nebo na linkách DÚK přímo u řidiče zelených autobusů.

Platnost jízdenky Elbe-Labe

- Platí na celém území Ústeckého kraje ve všech zelených meziměstských autobusech, ve všech vlacích ČD (mimo mezinárodní spoje EC), ve vlacích GW Train Regio, Länderbahn, RegioJet, AŽD, v MHD v Ústí nad Labem (neplatí na lanové dráze na Větruši), Teplicích, Bílině, Děčíně, Chomutově, Jirkově, ve Varnsdorfu a v Mostě a Litvínově, v turistických vlacích DÚK a na turistických lodích DÚK na Labi, na přeshraničních linkách 401, 409, 521, 583, 585 ke státní hranici. Mimo území Ústeckého kraje v autobusových linkách PID na Mělnicku, Rakovnicku, Slansku a v Kralupech nad Vltavou (seznam linek, na kterých síťová jízdenka platí a v jakých úsecích dle **Smluvních přepravních podmínek DÚK, Příloha č. 2 SPP DÚK: Seznam linek zapojených do DÚK**),
- Na všech linkách integrované dopravy dopravního svazu VVO. K území integrované dopravy VVO patří kromě zemského hlavního města Drážďany i zemské kraje Míšeň (Meißen), Saské Švýcarsko – německé Východní Krušnohoří (Sächsische Schweiz-Osterzgebirge) a západní část zemského kraje Budyšin (Bautzen). Více informací: www.vvo-online.de
- Na všech přeshraničních autobusových i regionálních vlakových spojích obou integrovaných dopravních systémů:

- U 28 Děčín – Bad Schandau – Sebnitz – Dolní Poustevna – Šluknov – Rumburk
- Wandrexpress Bohemica Dresden – Ústí n. L. – Litoměřice (RE 20)
- ve vlacích TRILEX dopravního podniku Länderbahn DLB mezi stanicemi Rybníště a Zittau
- na přívozu Schöna – Hřensko
- Autobusová linka č. 360
- 398 (Drážďany –) Altenberg – Teplice
- autobusová linka (218/219) 217 (242) (Pirna –) Bahratal Grenze – Tisá – Sněžník – Rosenthal (– Königstein)
- autobusová linka 452 / 453 Ústí n. L. – Bahratal Grenze
- autobusová linka 435 Česká Kamenice – Schmilka

Doprava Ústeckého kraje

NOVÝ JÍZDNÍ ŘÁD MOST - DUBÍ - MOLDAVA

135 Most - Moldava v Krušných horách a zpět

km	Správa železnic, státní organizace	Vlak	↔ DÚK																		
			6750	6752	6700	26800	6702	Sp 1196	26802	6756	6758	26804	Sp 1198	6736	6712	6714	26806	6716	6720	6760	
Dopravce			DLB CZ	DLB CZ	DLB CZ	GE	DLB CZ	GWTR	GE	DLB CZ	DLB CZ	GE	DLB CZ	DLB CZ	DLB CZ	DLB CZ	DLB CZ	DLB CZ	DLB CZ	DLB CZ	DLB CZ
Ze stanice			Louny město	Rakovník		Rakovník	Ústí n.L. hl. n.		Louny město	Louny město		Ústí n.L. hl. n.	Hřivice	Rakovník	Rakovník		Rakovník	Rakovník	Louny město		
0	Most 113, 123, 126, 130, 131 ↔ 201		x 4 00	x 5 00	x 6 00	50 6 41	x 7 00		50 9 37	x 10 00	x 12 00	50 13 21		x 14 00	x 15 00	x 16 00	50 16 41	x 17 00	x 19 00	26 22 00	
7	Most-Kopisty ↔ 211		x 4 06	x 5 06	x 6 06		x 7 06			x 10 06	x 12 06			x 14 06	x 15 06	x 16 06		x 17 06	x 19 06	x 22 06	
10	Most-Minerva ↔ 211		x 4 10	x 5 10	x 6 10		x 7 10			x 10 10	x 12 10			x 14 10	x 15 10	x 16 10		x 17 10	x 19 10	x 22 10	
14	Litvínov město ↔ 221		x 4 15	x 5 15	x 6 15	6 56	x 7 15		9 51	x 10 15	x 12 15	13 35		x 14 15	x 15 15	x 16 15	16 56	x 17 15	x 19 15	x 22 15	
15	Louka u Litvínova 134 ↔ 221	o	x 4 17	x 5 17	x 6 17	6 58	x 7 17	25 8 56	9 53	x 10 17	x 12 17	13 37	25 13 56	x 14 17	x 15 17	x 16 17	16 58	x 17 17	x 19 17	x 22 17	
16	Louka u Litvínova 134 ↔ 221		x 4 18	x 5 18	x 6 18	6 59	x 7 18	9 01	9 54	x 10 18	x 12 18	13 38	14 01	x 14 18	x 15 18	x 16 18	16 59	x 17 18	x 19 18	x 22 18	
20	Lom u Mostu zastávka ↔ 221		x 4 20	x 5 20	x 6 20	7 02	x 7 20	x 9 03	9 56	x 10 20	x 12 20	13 40	x 14 03	x 14 20	x 15 20	x 16 20	17 02	x 17 20	x 19 20	x 22 20	
22	Osek město ↔ 443		x 4 26	x 5 26	x 6 26	7 09	x 7 26	9 10	10 03	x 10 26	x 12 26	13 47	14 10	x 14 26	x 15 26	x 16 26	17 09	x 17 26	x 19 26	x 22 26	
25	Hrob ↔ 441					7 12			10 06			13 50					17 12				
27	Sřelná v Krušných horách ↔ 447					7 18		9 18	10 12			13 56	14 18				17 18				
31	Dubí ↔ 421					7 22			10 17			14 01					17 22				
36	Mikulov v Krušných horách ↔ 444					7 37		9 36	10 32			14 16	14 36				17 37				
38	Mikulov-Nové Město ↔ 445					7 46		x 9 44	10 41			14 25	x 14 44				17 46				
40	Moldava v Krušných horách ↔ 446	o				7 53		x 9 51	10 48			14 32	x 14 51				17 53				
						7 57		25 9 55	10 52			14 36	25 14 55				17 57				

km	Správa železnic, státní organizace	Vlak	↔ DÚK																		
			6751	6753	6701	6755	26801	6705	Sp 1197	6707	26803	6711	26805	6713	6715	Sp 1199	6717	26807	6765	6767	
Dopravce			DLB CZ	DLB CZ	DLB CZ	DLB CZ	GE	DLB CZ	GWTR	DLB CZ	GE	DLB CZ	GE	DLB CZ	DLB CZ	DLB CZ	DLB CZ	DLB CZ	DLB CZ	DLB CZ	DLB CZ
Do stanice			Louny město	Louny město	Rakovník	Louny město	Rakovník	Ústí n.L. hl. n.	Rakovník	Rakovník		Rakovník	Rakovník	Rakovník	Rakovník	Ústí n.L. hl. n.	Rakovník	Louny město	Louny město		
0	Moldava v Krušných horách ↔ 446					50 8 05		25 11 02		50 12 02		50 15 02		25 16 02		50 18 02					
2	Mikulov-Nové Město ↔ 445					8 09		x 11 06		12 06		15 06		x 16 06		18 06					
4	Mikulov v Krušných horách ↔ 444					8 15		x 11 12		12 12		15 13		x 16 12		18 13					
9	Dubí ↔ 421					8 29		11 26		12 26		15 26		16 26		18 26					
13	Sřelná v Krušných horách ↔ 447					8 36				12 33		15 34				18 34					
15	Hrob ↔ 441					8 41			11 38		12 38		15 39		16 38		18 39				
18	Horní Háj ↔ 442					8 46				12 43		15 43				18 43					
20	Osek město ↔ 443					8 50		x 10 30	11 46	x 12 30	12 47	x 14 30	15 47	x 15 30	x 16 30	16 46	x 18 30	18 47	x 20 30	22 30	
24	Lom u Mostu zastávka ↔ 221		x 4 36	x 5 36	x 6 36	x 7 36	8 57	x 10 36	x 11 53	x 12 36	12 54	x 14 36	15 54	x 15 36	x 16 36	x 16 53	x 18 36	18 54	x 20 36	x 22 36	
25	Louka u Litvínova 134 ↔ 221	o	x 4 39	x 5 39	x 6 39	x 7 39	8 59	x 10 39	11 55	x 12 39	12 56	x 14 39	15 57	x 15 39	x 16 39	16 55	x 18 39	18 57	x 20 39	x 22 39	
26	Louka u Litvínova 134 ↔ 221		x 4 40	x 5 40	x 6 40	x 7 40	9 00	x 10 40	12 00	x 12 40	12 57	x 14 40	15 58	x 15 40	x 16 40	16 50	x 18 40	18 58	x 20 40	x 22 40	
30	Litvínov město ↔ 221		x 4 41	x 5 41	x 6 41	x 7 41	9 02	x 10 41		x 12 41	12 59	x 14 41	16 00	x 15 41	x 16 41		x 18 41	19 00	x 20 41	x 22 41	
33	Most-Minerva ↔ 211		x 4 46	x 5 46	x 6 46	x 7 46		x 10 46		x 12 46		x 14 46		x 15 46	x 16 46		x 18 46		x 20 46	x 22 46	
40	Most-Kopisty ↔ 211		x 4 50	x 5 50	x 6 50	x 7 50		x 10 50		x 12 50		x 14 50		x 15 50	x 16 50		x 18 50		x 20 50	x 22 50	
	Most 113, 123, 126, 130, 131 ↔ 201	o	x 4 57	x 5 57	x 6 57	x 7 57	50 9 18	x 10 57		x 12 57	50 13 15	x 14 57	50 16 16	x 15 57	x 16 57		18 57	50 19 16	x 20 57	x 22 57	

26 jede v ☉ a † do 31.XII. 50 jede v ☉ a † do 25.V. a od 11.X. a 23.XII. – 31.I., 31.I., 10. – 28.II., 10. – 14.III., 17.IV., 27. – 29.X., od 31.V. do 5.X. jede denně 79 Na část míst je v aplikaci DÚKapka možná rezervace místa pro jízdní kolo.



I LEDEN NA ZŠ DUBÍ 1

V prvním měsíci kalendářního roku žáci druhých a třetích tříd zahájili výuku plavání, která potrvá do druhé poloviny března. Výběr z našich starších žáků, osmáků a deváťáků, absolvoval zajímavou exkurzi do České národní banky v Praze, seznámili se s procesem vytváření bankovek a výrobou mincí a dalšími poučnými informacemi, které jim prohloubily znalosti o ekonomickém systému a budou užitečné pro jejich finanční gramotnost. V měsíci lednu se naši žáci rovněž účastnili různých soutěží, starší děti například okresního kola olympiády v anglickém jazyce, napříč ročníky školního kola recitační soutěže a prvňáčci soutěže ve čtení. V tomto období také vrcholil rozhodování žáků devátých ročníků o jejich dalším vzdělávání, proto jim naše škola umožnila vyzkoušet si přijímací zkoušky nanečisto. Nezapomínáme ani na zábavu, příznivého počasí využily některé třídy k bobování, první stupeň vyrazil do kina, děti z 1. B na odpolední bowling a pro děti z budovy v Tovární ulici byl připraven Den naruby. Doufáme, že všichni naši žáci si poslední školní lednový den odnesli to nejlepší možné vysvědčení a užili si pololetní prázdniny.

Kolektiv ZŠ Dubí 1

I ŠKOLNÍ SBOR HVĚZDIČKY

Na naší škole již několik let funguje pod vedením Mgr. Adély Hufové, Mgr. Evy Šístkové a MgA. Julie Feixové školní sbor, který nese název Hvězdičky. Začínali jsme jako amatéři, ale postupem času se z nás stali skuteční profesionálové – pyšníme se mj. i tím, že kromě piana nás doprovází i housle.

V současné době se soubor rozrostl o nové členy a součástí Hvězdiček jsou nyní převážně děti z prvního stupně a 6. třídy.

Každý rok vystupuje na rozsvícení vánočního stromce v Dubí či při různých významných událostech naší školy – den otevřených dveří, adventní či velikonoční odpoledne, otevírání učeben aj.

Mimo jiné ale také děláme radost babičkám a dědečkům v dubských domovech důchodců v předvánočním a jarním čase.

Výběr našich písní je různorodý, ale vždy se snažíme o nějaké smysluplné pásmo – např. písně z pohádek, z muzikálu Rebelové či moderní nebo lidové skladby.

Ježíšek letos nadělil i našim zpěváčkům a dostali krásná trička, čepice a kšiltovky s logem školy, které budou využívat právě při různých vystoupeních.

A jak víme, že se z nás již stali profesionálové? Kdo může říct, že obecenstvo bylo tak nadšené, že se ještě přidávala další píseň? To nemluvíme o Kabátech, ale o našem vystoupení na rozsvícení vánočního stromce u kostela.

Mgr. Adéla Hufová, ZŠ Dubí 1



Základní škola Dubí 1 vás zve na ŠKOLNÍ PLES



Vysoký dům Bystřice
7. března 2025 20:00
hraje Dlouhý flám

Vstupné 500 Kč, vstupenky na ples@zsdubi1.cz

S podporou města Dubí

I PODZIMNÍ PROJEKTY NA ZŠ DUBÍ 2

Na druhém stupni Základní školy Dubí 2 v podzimních měsících proběhlo několik humanitárních a přírodovědných projektů. Například v rámci českého jazyka žáci zpracovávali příspěvky do soutěže Vícejazyčnost je bohatství, soutěže na podporu výuky jazyků a lepšího mezikulturního porozumění, jež je založena na čtení či předčítání literárních děl v cizím jazyce, pro žáky cizince v jejich rodném jazyce, a následné tvorby výtvarných děl či překladu na námět přečteného. Dále probíhá soutěž žáků s názvem Zlatá propiska, v níž již žáci tvoří vlastní díla na dané téma.

Žáci 9. třídy se v rámci projektu Geologická mapa Země zabývali výzkumnou činností týkající se geologických činností v různých oblastech naší Země. Žáci pracovali ve dvouletných týmech, informace čerpali z učebnic, internetu a odborné literatury. Vlastní výzkumná činnost byla soustředěna na současné problémy, mezi něž náleží záplavy, sesuvy půdy a sopečné činnosti. Získané informace pak zpracovávali jak písemně, tak i graficky. Cílem projektu bylo zjištění skutečnosti a vědomí o souvislostech v geologických jevech naší Země.

Velice nás těší, že se žáci druhého stupně zapojují do různých projektů, které jim nabízejí nové pohledy na daná témata a poskytují jim nová poznání.

Iveta Tvrdíková, ZŠ Dubí 2





I MŠ MŠTIŠOV

V novém roce jsme se dočkali sněhové nadílky. Děti si užívaly her na sněhu, stavěly sněhuláky a objevovaly, co se děje v přírodě a blízkém okolí. V souladu se školním vzdělávacím programem tak prakticky poznávají průběh zimního ročního období, sledují, jak se mění příroda a počasí, získávají povědomí o planetě Zemi, o existenci jiných národů a kultur v arktických oblastech. Jedno dopoledne do naší MŠ zavítala bublinářka se svým vystoupením. Mimo „kouzel“ s bublinami děti nadchla také balancováním s dýkou, mečem a skleničkami a krátkým předvedením poslušnosti pejska rasy „papillon“.

kolektiv MŠ Mstišov



I MŠ U KŘEMÍLKA

ŠAMANŮV ZUB

Leden jsme v MŠ U Křemílka zahájili veselou a vtipnou pohádkou „Šamanův zub“, kterou nám přijelo zahrát divadlo Na klice. Pohádka je s indiánskou tematikou. Indiánům došla voda a dešťové kapky ne a ne připlout. Ten, kdo může mraky přivolat, je šaman Tytykadlo, ale bohužel ztratil amulet pro přivolání deště - je to zub od jeskynní bestie. Indiánka Janka, která žije v kmeni Ušušu, dostane za úkol najít jeskyni a zub přinést. Nu, a jak to asi dopadne? Pohádka je doprovázena hrou na hudební nástroje, veselými písničkami a zapojením dětí do děje pohádky. Pohádkové dopoledne jsme si všichni moc užili.

kolektiv MŠ U Křemílka



I MŠ CIBULÁČEK

VZPOMÍNKA NA VÁNOČNÍ ČAS

Děti z pěveckého souboru Cibuláček měly v předvánočním čase napilno. Se svými písněmi vystupovaly na několika kulturních akcích v městě Dubí i mimo region města. Předvánoční atmosféru si užily při zpívání u stromečku na Krušnohorských vánočních trzích v Dubí, Na Mikuláše navštívily domov důchodců v Dubí Na Výšině, s radostí zpívaly na vánočních trzích na Zámeckém náměstí v Teplících a na koncertě „Nesem vám noviny“ v Krušnohorském divadle v Teplících. V lednu ještě potěšily svými písněmi babičky a dědečky z domova seniorů v Dubí v Ruské ulici. Všem přejeme krásný rok 2025 a těšíme se na další setkání s vámi posluchači.

za Cibuláček Bc. Milada Minaříková



I MAŽORETKY KRUŠNOHORKY

Mažoretky Krušnohorky (malé) se pouze po čtyřměsíčním tréninku a jednom vystoupením zúčastnily dne 18. 1. 2025 první soutěže Dance Cup Osek, kde si vybojovaly s choreografií Do rytmu se hýbej krásně 3. místo.

Toto umístění holčičky takzvaně nakoplo, chtěly by více trénovat, a hlavně vystupovat častěji.

Naše nejmenší mažoretky Sabinka získala titul Miss dance a svůj první vysněný pohár.

Doufáme, že tato soutěž nebyla poslední a budeme šplhat výš a výš.

Za toto umístění si děvčata domů odvezla medaile a za celý tým pohár, diplom a sladkosti.

Děkujeme všem za podporu.

**vedoucí Ladislava Horáčková
trenérka Lenka Nejedlá, trenérka Magda Vaňková**





SENIOR PAS

Vážené seniorky, vážení seniři, představujeme novinku „Senior pas“, která vám umožní využívat výhodné slevy na akce pořádané Městským kulturním zařízením Dubí. Pasy můžete získat v Modrodomě (Tovární 620/15a, Dubí) PO - PÁ od 9:00 do 16:00, tel. : +420 774 028 998. K jejich vystavení potřebujete průkazovou fotografii a občanský průkaz. Držitelé Senior pasu mají nárok na 75% slevu na zpoplatněné akce při splnění podmínek uvedených níže:

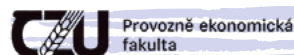
Pravidla pro vystavení a používání Senior pasu MKZ Dubí:

- Věk nad 65 let
- Trvalé bydliště v Dubí
- Poskytnutí aktuální fotografie
- Vystavení i duplikát pasu je zdarma
- Pasy se vydávají na adrese: Modrodům, Tovární 620/15a, Dubí
- Cena vstupenky: 25 % z běžného vstupného
- Jedna vstupenka na jednotlivou akci na jeden pas
- Nepřenosnost: Pas i vstupenky jsou nepřenosné
- Při nákupu vstupenky a vstupu na akci musí být Senior pas předložen bez výzvání. Pozdější uplatnění slevy není možné
- Pas je platný bez časového omezení
- Pracovníci MKZ Dubí mohou kontrolovat totožnost podle občanského průkazu
- Osobní data budou využita pouze pro potřeby MKZ Dubí a nebudou poskytnuta třetím stranám

www.mesto-dubi.cz



Virtuální univerzita třetího věku



Vzdělávání pro seniory v místě bydliště

Město Dubí ve spolupráci s Českou zemědělskou univerzitou v Praze nabízí pro zájemce možnost studovat virtuální univerzitu třetího věku. V dubském Modrodomě v lednu začne letní semestr studia. Budeme tentokrát pro velký zájem otevírat dva kurzy současně. Tématy budou **Santini** a **Genealogie - hledáme své předky**. Můžete se přihlásit na oba kurzy zároveň, každý zvlášť je pak zpoplatněn 400,- za celý semestr. První přednáška kurzu na téma Santini proběhne 29. 1. 2025 od 10:00. První přednáška kurzu Genealogie - hledáme své předky proběhne 3. 2. 2025 od 11:00. První přednášky těchto kurzů můžete navštívit zcela nezávazně a vyzkoušet si, zda vám tento způsob vzdělávání vyhovuje.

Studenti se na oba kurzy mohou přihlásit do 23. 2. 2025.

Vzdělávací aktivity pro seniory jsou zaměřeny na podporu fyzické a psychické kondice, podporují rozvoj osobnosti, reagují na měnící se životní a společenské podmínky a rozvíjejí generační dialog.

Podrobné informace se dozvíte na telefonním čísle a webových stránkách:

+420 224 382 280

+420 774 028 998

www.vu3v.cz

Česká zemědělská univerzita v Praze
Provozně ekonomická fakulta
Univerzita třetího věku
Kamýčká 129, 165 00 Praha 6 - Suchbátka



DUBÍ

Pro koho je studium určené?

Studium je určené pro uchazeče v důchodovém věku (osoba, která dosáhla věku, ve kterém má nárok na pobírání starobního důchodu) nebo invalidní důchodce.

Jak studium probíhá?

Virtuální U3V je kombinací virtuálního a kolektivního způsobu vzdělávání. Posluchači se 1 x za 14 dní schází v tzv. konzultačním středisku (většinou městský/obecní úřad, knihovna, škola či klub seniorů v různých městech či obcích), kde společně zhlédnou předem natočenou videopřednášku a vypracují společný online test.

Jakou podobu má semestrální kurz?

Každý kurz obsahuje 6 vyučovacích videopřednášek.

Je studium zpoplatněné?

Ano, za celý semestr zaplatí uchazeč 400,- Kč.

Více informací vám rády poskytnou zaměstnankyně Infocentra v Dubí na adrese Tovární 620/15a.

Tel.: +420 774 028 998, +420 775 889 400.

Otevřeno každý všední den od 9:00 - 16:00, v sobotu od 9:00 - 14:00, v neděli a ve svátek zavřeno.

TEPLICKÉ KOČKY Z.S.



V roce 2024 jsme převzaly do péče 34 koček z katastru města Dubí, což bylo 18 % z celkového počtu přijatých koček za loňský rok. Od roku 2018 (rok vzniku spolku) bylo tedy přijato již celkově 235 koček z území města Dubí, kde spolek sídlí již od srpna roku 2020 na adrese: Ruská 101/88, Dubí. Během roku 2024 jsme se zúčastnily téměř všech kulturních akcí pořádaných městem Dubí, kde jste měli možnost zakoupit si naše výrobky a finančně tak podpořit provoz spolku. Tímto chceme poděkovat zejména Lence Slámové a jejímu týmu za vždy výbornou organizaci a bezproblémový průběh akcí. S naším stánkem jsme také navštívily akce mimo město Dubí, a to: Teplice, Mstišov, Cínovec, Ústí nad Labem a Marienberg - Německo, uskutečnil se také bazar

v Domě porcelánu s modrou krví v Dubí, tady patří velké poděkování zřizovateli a zaměstnancům Modrodomu. Nemalé poděkování patří všem návštěvníkům těchto akcí za jejich velkou podporu. Koncem září začala nutná rekonstrukce střechy spolku. Tato rekonstrukce byla financována 1/3 z veřejné sbírky a zbylé 2/3 jsme získaly díky nadačnímu fondu Alice kočkám, rekonstrukce probíhala do půlky měsíce října 2024. Ve stejném měsíci probíhala také výměna vstupní brány spolku, která se stala terčem dvojího útoku vandálů a byla zcela poničena. Pořízení a instalace nové brány bylo financováno veřejnou sbírkou a finančním darem od společnosti Orlen UNIPETROL. Co se týče dalších budoucích rekonstrukcí či nezbytných oprav, je pro nás nyní na prvním místě výměna původních dveří bočního a hlavního vchodu za dveře bezpečnostní. Dále chceme věnovat pozornost fasádě a zateplení domu a nezbytné jsou i vnitřní opravy a rekonstrukce. Na všechny tyto opravy sháníme sponzory, dárce, či využijeme možnost financování veřejnými účelovými sbírkami. Naší prioritou je ovšem péče o opuštěné, týrané, zraněné, bezprizorní a nechtěné kočky, kocoury a koťátka. Rok 2024 byl pro nás plný emocí, spolek několikrát do roka zcela naplnil své kapacity pro příjem (kapacita spolku je cca 80 koček) a byly jsme nuceny nejednou vyhlásit stop-stav. Transparentní účet, určený pro platby za veterinu, krmivo a stelivo, se dlouho držel pod hranicí udržitelnosti.

Přes to všechno jsme to vždy zvládly, a to zejména díky veřejnosti a její solidaritě. Tímto patří obrovské poděkování všem, kteří nám přispěli jak finančně, tak materiálně. Velké díky veřejnosti, sponzorům, organizacím a firmám. V neposlední řadě chceme poděkovat městské a státní policii v Dubí za loňský dohled a rychlou pomoc během nejednoho konfliktu při pokusech o násilné vniknutí do spolku. Děkujeme panu Ing. Jiřímu Kašparovi, celému nynějšímu vedení města Dubí, jeho obyvatelům, školám, školkám a organizacím, za finanční a materiální podporu a aktivní zájem o činnost našeho spolku. Děkujeme, že nám pomáháte pomáhat. Teplické kočky z.s. - transparentní účet 2401403993/2010 www.teplிக்கocky.cz facebook: Teplické kočky z.s. kontakt: 723 489 796

**Za Teplické kočky Lenka Šiková,
předsdkyně**





AUTO POMÁHÁ DĚTEM

Dne 19. 11. 2024 byla Radou města Dubí schválena žádost o finanční příspěvek na reklamu ve výši 14 900 Kč + 21 % DPH na zakoupení nového sedmimístného auta Dacia Jogger v plné výbavě pro Dětský domov Tuchlov. Město Dubí podpořilo charitativní projekt „Auto pomáhá dětem“, stejně jako například obce a města Košťany, Ohnič, Světec, Ledvice a Teplice.

Platba byla jednorázová a proběhla v lednu 2025 po předání automobilu, který byl u DD Tuchlov slavnostně předán ve čtvrtek 9. ledna 2025 za účasti dárců. Reklamní plocha města Dubí bude na autě 5 let.

Mgr. Bc. Jan Blažek – ředitel zařízení DD Tuchlov vyjádřil na FB Dětského domova Tuchlov velké díky všem úžasným dárcům! Díky nim mají nové super auto pro jejich domov! Teď můžou jezdit na výlety, za sportem, do škol, školek a k lékařům s větrem ve vlasech (a s dětmi na zadních sedadlech)!

Město Dubí přeje mnoho šťastných kilometrů bez nehod!

Martina Geletka Tuháčková, vedoucí MKZ



MLADÍ ŠIPKAŘI Z DUBÍČKA SLAVÍ PRVNÍ ÚSPĚCHY

Kroužek šipek v Dubíčku zahájil svou činnost v listopadu 2024, kdy si mladí nadšenci poprvé vyzkoušeli, jaké to je stát před terčem na opravdových závodech. Scházejí se pravidelně každé úterý od 16 hodin.

V polovině prosince se odvážně vydali na své první závody do Neratovic, kde překvapili skvělými výkony. Nejlepší hráči se umístili na 5., 9. a 13. místě, což je pro začínající obrovský úspěch.

Velké poděkování patří trenérům, kteří děti podporují. Všem mladým šipkařům držíme palce při dalších závodech, které je čekají už v únoru!

Marcela Červinková, Dubíčko

FOTBAL V 1. FC DUBÍ

Fotbalový klub z Pozorky, který v roce 2024 oslavil 90 let svého vzniku, se může pyšnit jak velkou hráčskou základnou, tak krásným zázemím. Předsedu Františka Klimka a jeho trenéry velice těší obrovský zájem o fotbal v Pozorce a není divu, jen v mládežnických kategoriích je přes stovku dětí. Největším aktuálním úspěchem je titul mistra v kategorii starších žáků, a tak celé vedení klubu věří v úspěšnou budoucnost klubu i do dalších let.

Klub v nové sezóně bude mít pravděpodobně o další kategorii navíc, a to mladší dorost. „Je to

neuvěřitelné a jsme strašně rádi, že budeme mít zastoupení ve všech kategoriích mládežnického fotbalu,“ dodává předseda Klimek.

Zároveň se pozorecký klub může pochlubit velice krásným areálem, kde se nachází i dvě fantastická hřiště.

„Každý, kdo u nás na hřišti byl, tak musí uznat, že to hřiště je prostě jedno z nejlepších široko daleko,“ říká trenér Záhrubský.

To, jak hřiště a celý areál vypadá, mají na starost bratři František a Petr Klimkovi. A těm patří za všechny členy klubu obrovské poděkování za

každodenní usilovnou práci na hřišti i mimo něj. V minulém roce se také uskutečnilo několik projektů, ty největší jsou jednoznačně střídačky na rezervním hřišti a nové branky na hlavním hřišti. V samotném závěru chce klub velice poděkovat všem trenérům, kteří se ve svém volnu starají o jednotlivé kategorie, ať už v sezóně nebo i na prázdninovém letním soustředění. Dále také všem sponzorům a především vedení města Dubí za obrovskou finanční podporu, bez které by nebylo možné takto fungovat.

Lukáš Záhrubský





OHLEDNUTÍ ZA LEDNOVÝMI UDÁLOSTMI: TŘI KRÁLOVÉ, PUNTÍKOVÝ DEN, PAPILONIA A ERGOTERAPIE



Lednové dny v našem seniorcentru byly plné tvořivosti a procvičování mysli. Připravili jsme pro naše klienty aktivity, které nejen bavily, ale také měly hlubší smysl – přinesly úsměvy a podporovaly zdravý a aktivní životní styl.

Královská návštěva Tří králů

Šestý leden jsme oslavili příchodem Tří králů, a to s plnou parádou. Naši zaměstnanci se převlékli za Kašpara, Melichara a Baltazara, kteří obdarovali klienty symbolickými dárky a šířili sváteční atmosféru. Zazněla píseň „My tři králové“ a k dispozici bylo malé pohoštění. Nechyběl ani společný zpěv a příležitost pro krátké povídání.

Puntíkový den – hravý a barevný zážitek

V lednu jsme v našem centru uspořádali i Puntíkový den, který byl plný zábavy, her a smíchu. Klienti i zaměstnanci si oblékli oblečení s puntí-



ky, čímž jsme proměnili obyčejný den v barevnou a veselou oslavu. Společně jsme si zahráli různé hry, jako házení míčem nebo trefování kuliček do kruhu, a užili si spoustu legrace. Nechybělo ani malé občerstvení, které dodalo akci příjemnou tečku. Tento den přinesl radost všem zúčastněným.

Ergoterapie a procvičování kognitivních funkcí – více než jen zábava

Každodenní život v našem seniorcentru zahrnuje také důležitou práci na procvičování kognitivních funkcí prostřednictvím ergoterapie. Klienti mají možnost zapojit se do aktivit, které trénují paměť, logické myšlení, pozornost i jemnou motoriku.

Ergoterapie a trénink kognitivních funkcí přináší nejen praktické přínosy, jako je udržování soběstačnosti, ale také radost z tvoření a pocit



úspěchu. Ať už jde o jednoduché úkoly, nebo komplexnější aktivity, každý krok je důležitý pro celkovou pohodu a zdraví našich klientů.

Výlet do kouzelného světa motýlů

Naši klienti měli jedinečnou příležitost zavítat do Papilonia – světa motýlů. Tato nezapomenutelná exkurze nabídla nejen fascinující pohled do minulosti s možností zkoumat dávno vyhynulé živočišné druhy, ale také úžasnou podívanou na ty nejkrásnější motýly současnosti.

Závěrem

Ať už jde o oslavy svátků, tematické dny nebo ergoterapii, naším cílem je podporovat aktivní a naplněný život našich klientů. Děkujeme všem, kteří se na organizaci těchto aktivit podílejí, a těšíme se na další společné zážitky.

Jana Ondová, Seniorcentrum Pohoda

ZAVRŠENÍ ROKU 2024 V PDSS

Rok 2024 utekl jako voda. My překonávali spoustu bariér a omezení, která nastala, ať už rozsáhlou a stále probíhající revitalizací a stavbou nového objektu u domova Na Výšině, nebo stavbou výtahu v domově v Ruské ulici. Nemálo nás potrápilo i počasí, kvůli kterému se musel změnit kulturní program, nebo třeba zrušit naplánovaný výlet. Konec roku probíhal ve znamení silvestrovských oslav. V domově na Ruské proběhlo hudební vystoupení oblíbeného

interpreta Mikeš Oldies s tanečnicí Kateřinou Pejcharovou a v domově Na Výšině proběhla party s DJ Milanem a také se tančilo s tanečnicí z Kuby.

Pokud mohu rok 2024 shrnout, povedly se nám uspořádat krásné akce. Mezi ty hlavní a již tradiční patří Mezigenerační hry a Dubský koláč a vznikly nové spolupráce jak s hudebníky ústeckého kraje, tak například s canisterapeutickými psy. Děkujeme městu Dubí za poskytnutí

neinvestiční dotace, díky které jsme měli možnost uspořádat kulturní akce u nás v domovech a MKZ Dubí za krásné akce a koncerty, které jsme mohli navštívit. Poděkování také patří všem školám a školkám v okolí, kdy je mezigenerační setkání vždy plné dojetí, energie, pokory a radosti a naši klienti jsou vždy nadšeni. V roce 2025 nám přejí opět spoustu krásných kulturních a také společných zážitků.

Bc. Pavla Kutarnia, vedoucí sociální terapie

PODĚKOVÁNÍ

Veterinář se srdcem anděla

Dnes bychom chtěli s obrovskou vděčností vzdát hold výjimečnému člověku. Našemu dlouholetému veterináři, panu doktoru Zbyňku Pokornému. Pan doktor Pokorný byl pro nás mnohem víc než jen veterinář. Svou profesí vnímal jako skutečné poslání, do kterého vkládal celé své srdce. Jeho laskavost, nezištná péče a obětavost zachránily nespočet zvířecích životů. Každému, kdo k němu přišel, dával nejen odbornou pomoc, ale také naději – i tam, kde už ji mnozí ztratili.

Nikdy nehleděl na čas, námahu ani odměnu. Jeho jediným cílem bylo dobro zvířat, která mu svěřili lidé plní důvěry.

S jeho odchodem do nové životní etapy končí jedna nádherná éra. Jeho nesmazatelný otisk

však zůstane navždy v našich srdcích – a v tlapkách našich čtyřnohých přátel.

Rádi bychom také poděkovali jeho manželce, která byla nepostradatelnou oporou. Její trpělivost, pochopení a vlastní láska ke zvířatům hrály obrovskou roli v tom, aby pan doktor mohl své náročné poslání naplno vykonávat.

Za celý tým útulku AniDef přejeme panu doktorovi mnoho zdraví, radosti a spokojenosti na jeho další cestě. Jeho práce byla inspirací nejen pro nás, ale i pro všechny, kdo měli to štěstí ho poznat.

Děkujeme, pane doktore, za všechno, co jste pro nás a naše svěřence udělal!

Michaela Kašparová Vítnerová, útulek AniDef, z.s.



OBNOVENÍ PROVOZU POŠTY PARTNER V POZORCE

Od 3. února obnoví svůj provoz pobočka Pošty Partner v Pozorce na nové adrese Ruská 264/11. Oproti původní provozovně dojde i ke změně provozní doby, viz tabulka níže.

Den v týdnu	Pondělí	Úterý	Středa	Čtvrtek	Pátek	Sobota	Neděle
Rozsah hodin pro veřejnost	09:00 – 14:00	12:00 – 16:30	12:00 – 16:30	09:00 – 14:00	09:00 – 11:00	zavřeno	zavřeno

BLAHOPŘÁNÍ

Alenko, ze srdce Ti přejeme hlavně pevné zdraví. Tvé sny ať jsou splněné a pořád Tě to s námi baví!!!

Naše kamarádka z Klubu seniorů z Dubí 1 oslaví 3. února své krásné kulaté narozeniny. **90 let**.
Hodně zdraví, štěstí jí přejí „Klubová děvčata“.



Dne 18. 2. 2025 oslaví 75. narozeniny naše milovaná maminka, babička a prababička paní **Věra Šípová** z Dubí.

Do dalších let Ti přejeme hodně štěstí, zdraví a životní pohody.

Máme Tě moc rádi. Děti, vnoučata a pravnoučata.



INZERCE

PROSÍME O POMOC A SDÍLENÍ
Čikounek se stále nevrátil domů 😞
Ztratil se v Dubí, rozhraní Bystřice a Běhánek.
721 168 557
Černý kocourek s 3 bílými chloupkami na hrudníčku, levé ouško máličko natržené z kocourů bitvy.

Rekonstrukce bytů a domů, obklady a dlažby, podlahy, sádkokarton, malířské práce, i drobné hodinové práce.
Reichmann Lukáš, 720 236 837
ICO: 04781538
Severní Čechy
lukas.reichmann@centrum.cz
<http://galerie.l.r.zombeek.cz/>
Zednické a obkladačské práce

VZPOMÍNKA



Dne 9. 2. 25 vzpomeneme na první výročí úmrtí našeho milovaného manžela, tatínka, dědečka, pradědečka pana **Josefa Bezega** ze Mstišova

Kdo jste ho znali, věnujte tichou vzpomínkou spolu s námi. Za celou rodinu děkujeme.

V našich srdcích zůstaneš navždy, dědečku.



Dne 23. 1. 2025 jsme zavzpomínali na 10. výročí úmrtí naší milované babičky, prababičky a sestry paní **Hany Čepelákové** ze Mstišova.

Kdo jste ji znali, věnujte tichou vzpomínkou spolu s námi.

V našich srdcích žije stále.



Dne 3. února uplynuly 3 roky, co nás navždy opustila naše milovaná maminka, babička a prababička **Julie Malá**.

Kdo jste ji znali, věnujte jí tichou vzpomínkou s námi.

S láskou vzpomínají dcera Míla a syn Vláda s rodinami.

MĚSTO DUBÍ VÁS SRDEČNĚ ZVE NA

MASOPUST

15. 2. 2025

15:00 – 18:00



VENKOVNÍ
SPORTOVNÍ
AREÁL
"NA RUDOLFCE"
VE SPORTOVNÍ
ULICI V DUBÍ

0 ZÁBAVU SE
POSTARÁ
DIVADLO V PYTLI
PETRA STOLÁRE

OBČERSTVENÍ A MALÉ VEPŘOVÉ
HODY ZAJIŠTĚNY

WWW.MESTO-DUBI.CZ

VSTUP VOLNÝ



DUBÍ

Dům porcelánu
s modrou krví

MODRODŮM

BÍLÝ v ANDEL

20/2/2025/18:00

Strhující dokument z festivalu Jeden svět. Sledujte hrdinství policisty a dobrovolníku, kteří zachraňují životy v troskách Marjinky, ukrajinského města zničeného ruskou invází. Autentické záběry z kamery na přiblíže zachycují zoufalství, odvahu i boj o přežití ve volebné zóně.

Režie: Arndt Ginzler
Země původu: Německo
Rok výroby: 2023
Stopáž: 103 min.

Dům porcelánu s modrou krví
Tovární 620/15a, Dubí

www.mesto-dubi.cz

vstup volný

[PROMITEJTY.CZ]



DUBÍ



DUBÍ

TOMÁŠ
MATOŇOHA



VÍT
ŠUJAN

ZBYNĚK
PETRŽELA

S úsměvy Donkichotů

Kabaretní talkshow s písněmi nejen Petra Skoumala.

5/3/2025

18:00 hodin

Vstupné: 200,- Kč

Předprodej vstupenek bude zahájen 6. 2. 2025 na www.portal.mesto-dubi.cz



Lidový
dům

www.mesto-dubi.cz

MODRODŮM

Dům porcelánu
s modrou krví

LOVAS

Kristýna Šenkýřová

6/3 – 15/4/2025

Srdečně vás zveme na vernisáž výstavy satů a obuvi designérky Kristýny LOVAS Šenkýřové, která proběhne 6. března 2025 od 17:00 hodin. Večer zahájí svým pěveckým vystoupením herečka **Marta Falvey Sovová**.

Dům porcelánu s modrou krví
Tovární 620/15a, Dubí

vstup volný

www.mesto-dubi.cz



DUBÍ



Dubský zpravodaj, měsíčník, periodický tisk územního samosprávného celku, IČ 00266281, vychází s povolením MK ČR E 11312. Vychází 12. den v měsíci v nákladu 2 000 výtisků. Vydává Městský úřad Dubí, Ruská 264/128, 417 01 Dubí. Občanům je vydáván zdarma.
Redakční rada: Martina Geletka Tuháčková, šéfredaktorka, redaktori: Lenka Bláhová, Martina Vlková, Marie Davidová, Ing. Jiří Kašpar, jazyková korektura: Martina Vlková
Sazba a tisk: ALWAC, a.s.



www.mesto-dubi.cz



Město Dubí - oficiální stránka



[dubi_oficialni](https://www.instagram.com/dubi_oficialni)